

מצפה רמון - אטמוספירה חינוכית



התפישה החינוכית היישובית - "חינוך במרחב ההשראה"
בראי האשכולות ערכים ואקלים חינוכי, למידה והישגים

ביקור ועדת פרס חינוך

יז' בכסלו תשע"ח, 5 בדצמבר 2017

אגף שח"ק - שירותי חינוך וקהילה





תוכן עניינים:

5	פתח דבר
5	דבר ראש המועצה
6	דבר מנהל אגף שח"ק
7	שער ראשון: התפישה החינוכית היישובית
17	שער שני: יישום התפישה החינוכית הלכה למעשה
18	טבלה - אטמוספירה חינוכית
19	הגיל הרך
20	פיתוח השפ"ח לתקינה מלאה ולמצויינות בשירות
20	מהלך יישובי ליצירת מרכז הוליסטי לגיל הרך
21	הדרכות הורים וצוותים חינוכיים
21	תכנית מעג"ן
22	קדם יסודי
22	גן יער
22	ילדי המדבר
23	פריצת דרך בחינוך המיוחד בגיל הרך בישוב
23	גן רב תרבותי - "רוחמה"
24	יסודי
24	בית הספר יוצא לקהילה
24	סיירת יעל
25	עצמה לכל
25	מסע בין דורי
26	"סיפורו של מקום" - סיפורי חיים של ותיקי מצפה רמון
26	אדם לזולתו
27	יוצרים חלום - קבוצת העצמה
27	מעמד כתר התורה
28	טיפוח מצוינות לימודית וחברתית
29	סביבה מקדמת למידה
30	פיתוח מצוינות מוסיקלית מגיל היסודי (תכנית סולמות)
30	תלמ"א - התכנית הלאומית למצוינות באנגלית
31	על יסודי
31	ייחודיות בית ספרית-רב תרבותיות
32	מדעים וחקר
32	טיפוח מצוינות ותמונת עתיד
33	אדם במדבר - המדבר כמרחב ללמידה והשראה
33	לימוד תורני-סביבתי
34	גם אתה יכול-תגבור לימודי 5 יחידות

34	נוער
34	התנועה היישובית "לב רמון"
35	פיתוח תחום יזמות עסקית בקרב בני נוער למימוש עצמי ומצויינות
35	העצמת החינוך החברתי קהילתי במצפה רמון
36	הנוער "מאיר ומעיר" את הקהילה
36	פר"ח כמודל יישובי למימוש עצמי ומצויינות
36	סטודנטים
36	יחס סטודנט-תושב - תכנית "הישגים"
37	האוניברסיטה הפתוחה
37	"אבן ספיר"-למצויינות במוסיקה
38	תלמ"א - התכנית הלאומית למצויינות באנגלית
39	הורים
39	בית ספר להורים
39	'אוניברסיטה בעם'
40	סגלי הוראה ומנהיגות חינוכית
40	מודל עבודה משולב - שירותי חינוך וקהילה
41	פיתוח מקצועי במרחב השראה פורץ דרך
41	מסע בשביל החינוך
42	הפסג"ה כמרכז מו"פ
43	קהילה
43	אסיף מצפאי
43	ארכיון קהילתי
44	נספחים
45	1. מאמר-הפדגוגיה של מרחבי השראה יישוביים במצפה רמון
45	2. חזון ועץ מבנה אגף שח"ק
50	3. מדדי טיפוח בית ספריים

פתח דבר

לחברי ועדת הפרס השלום והברכה,

אנו שמחים להביא לפניכם חוברת המאגדת מידע אודות חלקים נבחרים מפעילותנו הענפה במערכת החינוך היישובית ובראי אשכולות הפרס שנבחרו.

החוברת מחזיקה שני שערים: **שער ראשון** ובו פרשנו את חזון המערכת ואת התפישה הכוללת לעבודתנו "חינוך במרחב השראה", כמעין מבט כולל המביא עבורכם את "ההקשר" שבו נטועה עשייתנו. **בשער השני**, הבאנו, כמי שחובת הוכחה על כתפיהם, מגוון תכניות ומיזמים שאנו מובילים, תוך יצירת שותפויות על כל הרצף החינוכי מילדות ועד זקנה, בנתיב הגשמת החזון למען מתחנכי ומתחנכות מצפה רמון ותושביה.

בסיום החוברת צירפנו **כנספח** - מאמר שראה אור לאחרונה, בכתב העת לחדשנות פדגוגית של אגף מו"פ ניסויים ויזמות של המינהל הפדגוגי במשרד החינוך. המאמר מתאר את התפישה הרעיונית, המעשית והייחודית של מהלך "עיר-ניסוי" המתקיים ביישוב, ומתכלל את תהליכי החדשנות של ה"חינוך במרחב השראה".

בברכת ביקור מוצלח, מלמד ומעורר השראה לכולנו!

דבר ראש המועצה

האדם תבנית נוף מולדתו

כשמתבקשים לדבר בשמחה של מצפה רמון מרבים לדבר על סגולותיה הטבעיות:

על נופיה הבראשיתיים, על תופעות הטבע היחודיות לה, על חופת הכוכבים שמעליה. אולם האמת היא שנופה האנושי, המורכב מפסיפס מרהיב של קהילות מגוונות, מעורר השראה לא פחות מסביבתה הטבעית.

ערבות הדדית, רגש שייכות וגאווה מקומית הם חלק מתכונותיה של קהילת מצפה רמון.

משום כך שואפים אנו לשמש כמודל עבור החברה הישראלית כחברה שחוסנה נובע מרב גוניתה.

אין תכונה זו עובדת חיים והיא נדרשת, בכדי להתקיים, לכוונה ולמעשה יומיומיים בשדה החינוך.

רוני מרציאנו מרום

דבר מנהל אגף שח"ק

בחזונה, שואפת המועצה המקומית מצפה רמון להמשיך ולבסס את היישוב כיישוב קהילתי סביבתי בעל מרקם אנושי מגוון, שתושביו חיים בו מתוך **בחירה**. הדרך למימוש החזון מחייבת אותנו לטפח את מערכות החינוך והקהילה שלנו, לעודד **התחדשות והצטיינות חינוכית, חברתית וקהילתית - ולהפוך את אתגרי הבידוד והריחוק - למנפי מצוינות, צמיחה והשראה**.

כנגזרת לחזון, אנחנו מקדמים יחד, בארבע השנים החולפות ובתהליך חדשנות סדור ומעמיק, מספר מהלכים, פעולות ותכניות ובראשם, **הקמת אגף שח"ק, המאגד את כלל שירותי החינוך והקהילה במצפה רמון, לטובת תושבי היישוב מגיל לידה ועד שיבה - כמכשיר המרכזי להגשמת המטרות הללו**. האגף, המייצר **מודל עבודה רב תחומי**, כולל את מחלקות החינוך, השירותים החברתיים, המרכז לילד ולמשפחה, יחידת הנוער ומרכז הצעירים - בצירוף המתנ"ס ומרכז הפסג"ה שלנו.

אגף שח"ק מוביל תהליך חדשנות יישובי לפיתוח תפישה ומעשה של "חינוך במרחב ההשראה" במסגרת מהלך **"עיר בניסוי"**, זאת לצד **חיזוק התשתיות הפיזיות והאנושיות** במערכת החינוך והקהילה, **פיתוח הייחודיות** במוסדות החינוך יחד עם משרד החינוך, **והתמקצעות** אנשי ונשות המקצוע שלנו. חיזוק יכולות תלמידי היישוב **במקצועות הליבה**, העצמת **מסוגלות התלמידים**, הקמת **מסגרות החינוך המיוחד**, העמדת תכניות **המצוינות** בכלל המערכת, חיזוק **השירות הפסיכולוגי**, חיזוק "התפריים" על פני כלל **הרצף הגילי מלידה ועד זקנה**, ו**טיפוח הגיל הרך כאבן הראשה**, גיוון **מסגרות השיח** החינוכי בין קבוצות האוכלוסייה ובתוכן, הקמת מרכז המצוינות המוסיקלי, חיזוק המצוינות המדעית, כל אלו ועוד הם רק חלק מתהליך הפיכת **המרחב היישובי** כולו לקרקע חינוכית פורייה ומצמיחה בעבור תושביה.

ההשקעה ותשומת הלב, **כמעשה חייט**, מבקשת לטפח את **"האטמוספירה הפיזית, האקלימית והערכית"** שבה פועלת מערכת החינוך ביישוב ולהגשים אותה הלכה למעשה בשלל התחומים - ובהם תחומי הלמידה וההישגים, שכן **עמדת המוצא היא שמצוינות ערכית ואקלים חיובי, מביאים בהכרח למצוינות אקדמית**.

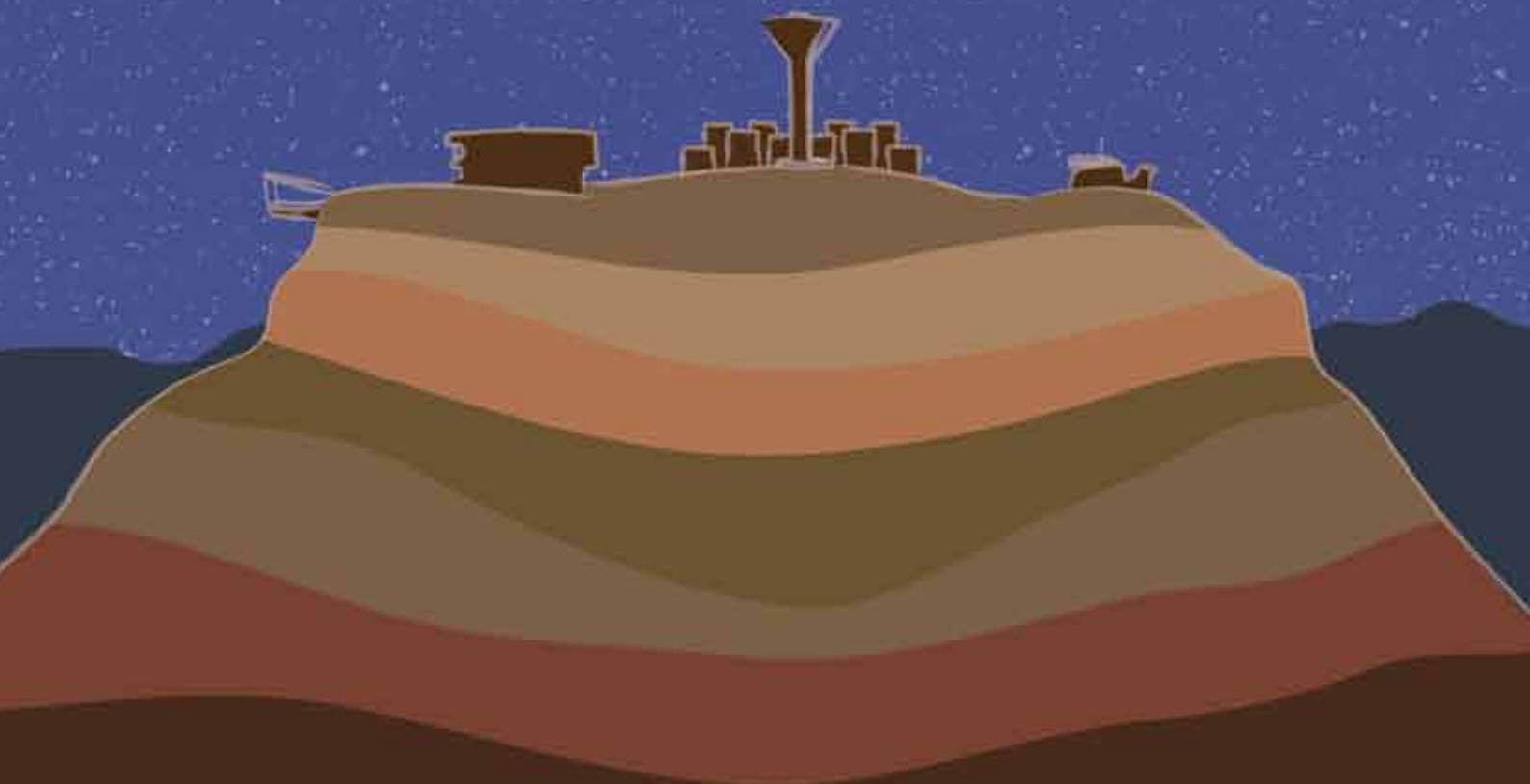
נראה כי על אף ש"אין עליך המלאכה לגמור", התהליך מרובה השותפים, כבר מחולל שינוי משמעותי ובהמשכו גם יאפשר הרחבה מתמשכת של המענים האיכותיים הניתנים למגוון הצרכים הייחודיים של מצפה רמון.

בברכת שותפים במעשה החינוך,

יואב דוניץ

שער ראשון:

התפישה החינוכית היישובית
וההקשר בו היא נטועה,
בראי האשכולות ערכים ואקלים
חינוכי, למידה והישגים





אשכול מספר 1: ערכים ואקלים חינוכי

במטרה למצות את הכוחות הקהילתיים ולהמשיך בפיתוח מודלים חינוכיים פורצי דרך, החליטה המנהיגות החינוכית ביישוב להיכנס לתהליך חינוכי-ניסוי הנקרא **"ישוב בניסוי"**. הכוונה היא לתהליך חדשנות - סדור, ארוך טווח, מבוסס מנגנוני עבודה של מחקר ופיתוח ומלווה ביעוץ אקדמי. במסגרת התהליך עוצב חזון באופן שתפני-קהילתי המצייר תמונת עתיד חינוכית ליישוב כולו:

"הפיכת הישוב כולו למרחב למידה השראתי ("ספירה חינוכית") - שמאפשר מיצוי עושר ומגוון של הסביבה הפיזית הייחודית/ האנושית/ המקצועית/ הרווחתית/ הווירטואלית -> (מרחב למידה נגיש, רב ממדי, רשת) ללא גדרות מהקמפוס הבית ספרי."

בכדי להביא חזון זה לכדי מימוש, מרכיבים כמו שיתוף הורים, מעורבות אזרחית ויוזמות רשותיות הינם נדבכים מהותיים שהרשות הבינה כי עליה לקדם. תכניות רבות, המקדמות ערכי חזון אלו, החלו לפעול במסגרות השונות במצפה רמון. התכניות הביאו לשפע ומגוון של תכניות חדשות המקדמות את האקלים הערכי והחינוכי של התלמידים באופן שתושבי ותלמידי היישוב לא הכירו בעבר.

בתחום של מעורבות הורים ושותפויות ניתן לראות תכניות עם ממשקים רבים הנעשים בשיתוף ההורים ואף בהובלתם. כך לדוגמה, **"בית ספר להורים"** פועל מזה שנה שלישית ומפעיל מגוון סדנאות הורים הפתוחות לקהל הרחב, כגון הורות צעירה, הורים ומתבגרים, מיומנויות הוריות וסדנת אבות. פרויקטים נוספים המערבים הורים, יצאו לפועל השנה במסגרת **"אסיף מצפאי"** - תכנית להנעת יוזמות חברתיות במצפה רמון, התומכת במיזמים המנוהלים על ידי תושבי היישוב. **"שישי חופשי"** - הורים מלמדים תלמידים סודות מתחומי התמחותם ו- **"בנות ואמהות"** - סדנאות טבע לאמהות ונערות בנושא של מיניות, הינם דוגמא ליוזמות אלו, אשר צמחו מתוך ההורים בקהילה ואף נעשות בהובלתם.

מצפה רמון מעצימה ומקדמת גם פרויקטים המביאים למעורבות חברתית ואזרחית של הילדים והנוער ביישוב. כך לדוגמה במסגרת ה"אסיף המצפאי", תלמידי בתי הספר היסודיים לוקחים חלק ב"סיירת יעל". באמצעות סיורים באזורי הכינוס של היעלים והסברה נכונה של התלמידים לתושבים ותיירים, הסיירת מגבירה מודעות סביבתית ושומרת מפני פגיעה בעדרי היעלים. **"מועדון הטייסת"** הפועל בבית ספר רמון, קוצר מידי שנה תשבוחות בזכות הפעילויות הרבות למען הקהילה אותם מקדמים תלמידי התוכנית, בכך חווים ולמדים על מנהיגות חברתית ערכית. באשר לתכניות הנוגעות לתחום הנוער, למצפה רמון יש סיבות רבות להתגאות. השנה הצטרפנו לתכנית פיילוט הנקראת **"תעודת בגרות חברתית"**. כמחצית מתלמידי שכבת י"ב, התנדבו באפן תהליכי במסגרות השונות בקהילה לאורך כל השנה ואף עברו את מכסת השעות הנדרשת. מיזם נוסף בתחום הנוער הוא זה שמטרתו **פיתוח תחום יזמות עסקית בקרב בני נוער למימוש עצמי ומצוינות**. המיזם הנועד להכשיר בני נוער להכרות עם עולם התעסוקה תוך כדי חווית התעסוקה, פיתוח מיזם תעסוקתי והכשרות מקצועיות. בנוסף, במצפה רמון פועלות **4 תנועות נוער**, הנותנות מענה למגוון אוכלוסיות הנוער ביישוב, ביניהן תנועת נוער **"לב רמון"** שהינה תנועה יישובית בהובלת המועצה ויחידת הנוער. כל התכניות מתקיימות במרכז הנוער היישובי, ביניהן תכניות נוספות כגון **אתגרים, פעילות מועצת הנוער, מועדון הנוער** ועוד.

תכניות אלו, ורבות נוספות מקבלות משנה תוקף בזכות הראייה ההוליסטית המתקיימת באגף שח"ק וברשות החינוך היישובית. אגף שח"ק (שרותי חינוך וקהילה) מאגד בתוכו את מחלקת החינוך, השירותים החברתיים, המתנ"ס, יחידת הנוער ומרכז הצעירים. בשלוש חצי השנים החולפות, עם היווסדות האגף וחיידוד התפישה החינוכית היישובית לכדי "קמפוס חינוכי משותף", מתקיימים פורומים רבים, כדוגמת, **"פורום מוסדות חינוך"**, **"פורום הנהלת שח"ק"**, **"פורום רב מקצועי"** ועוד. מפגשים אלו מאפשרים למידה משותפת המביאה

לשיתוף פעולה, לממשקים בין דיסציפלינות שונות, לאיגום משאבים, לחידוד מענים, להעמקה וכמובן לשיפור השירותים. כך לדוגמא, בזכות פורמים אלו נולדו **הכשרות יישוביות משותפות** היוצרות רצף חינוכי וטיפול ולמידת עמיתים. השנה התקיימה ההכשרה של החינוך החברתי בשיתוף הפעולה של המחלקה לשירותים חברתיים, יחידת הנוער והמתנ"ס והתקיימו גם יום עיון אגפי לילדים בסיכון וחישיפה לתחום המיינדפולנס.



"סיירת יעל" ביום הסברה לתושבי היישוב בנושא היעלים ושמירה על אורח חיהם.

מידע ונתונים לצורך תיאור פעילות הרשות בנוגע לאשכול מספר 1 המצויין לעיל:

קריטריון א: יוזמות ותכניות רשותיות לקידום מעורבות חברתית ואזרחית

1. **מטרת העל של הפעילות:** מיצוי הפוטנציאל האישי והקהילתי היישובי בדגש על מצוינות, אהבת הארץ, הנגב ומצפה רמון על ייחודיותה תוך לקיחת אחריות חברתית, קהילתית וסביבתית.

2. יעדי הפעילות:

- חיזוק הקשר ותחושת השייכות ליישוב
- קידום יוזמות אזרחיות ממגוון אוכלוסיות היישוב
- שיתוף תושבים ותלמידים בהובלה של פרויקטים חברתיים
- התנדבות למען הקהילה

3. **אוכלוסיית היעד:** קהל היעד המרכזי הינו כלל תלמידי היישוב - 1,500 תלמידים. יחד עם זאת, מחלקת החינוך הינה חלק מאגף שח"ק הרואה עצמו אחראי למתן שרותי חינוך, קהילה, רווחה, תרבות, פנאי וספורט כוללים ועשירים מגיל לידה ועד זקנה.

4. המשתתפים בפעולות - כח האדם המעורב בפעילות, מספרם ואפיונם:

- עובדי אגף שח"ק - כ- 220 עובדי הוראה וטיפול
- צוות בתי הספר - 6 מוסדות חינוך על צוותם
- הורים - כ- 150 הורים מעורבים ברמות שונות
- תלמידים - כלל תלמידי היישוב - 1,500 תלמידים

- 5. תפוקות שנמדדו:** המדידה מתבטאת בשורה רחבה של מדדים כדוגמת מעורבות הציבור בפעילויות שונות, בעלייה דרמטית בהצטרפות לשנות שירות ולמכינות קד"צ, פרויקטים מחוללי שינוי כדוגמת אסיף מצפאי (ליזמות מקומיות על ידי תושבים), בהקמת תחום התנדבות חדש במועצה המקומית, תעודת בגרות חברתית, במבצעי התנדבות שונים ועוד. המדידה מתבצעת על ידי רישום ההגעה והשתתפות באגף.
- 6. תפוקות שלא ניתנות למדידה כמותית:** מגמות השינוי ברשות ניכרות בכל פינה ביישוב, בחיבורים שמתבצעים בין יחידות שח"ק, בפעילויות משותפות למוסדות החינוך והקהילה ועוד.

קריטריון ב: רצף חינוכי

- 1. מטרת העל של הפעילות:** "קמפוס חינוכי משותף" חוצה גדרות.
- 2. יעדי הפעילות:**
- הקמה של מרחבי למידה ישוביים חדשים (הקמת מרחבי למידה בלפחות 3 מוסדות חינוך ובמקביל הקמת מוקדי למידה ברחבי היישוב ב- 3 מוקדים שונים).
 - פורומים שוטפים המאפשרים שיח חינוכי רב מקצועי- כרגע מתקיימים 5 פורומים מרכזיים חוצי מחלקות: "רב מקצועי", "מנהלי מוסדות חינוך", "הנהלת שח"ק", "מנהלי שח"ק ומנהלי מוסדות חינוך", "פורום נוער".
 - שיתופי פעולה ואיגום משאבים (מטריית גג תקציבית אחת לכלל יחידות האגף באופן שמאגם כ- 30 מלש"ח מתקציבה השוטף של המועצה).
 - הכשרות הוליסטיות: הכשרות אגפיות לעובדי הרואה וטיפול ובהם: הכשרה לכלל העוסקים בנוער, הכשרה ייעודית לכלל העוסקים בטיפול בנושא "מיינדפולנס", פורום יועצות חינוכיות עם השפ"ח, יום עיון לילדים ונוער במצבי סיכון לכלל עובדי האגף, הכשרה יישובית לכלל הסייעות הדיפרנציאליות ועוד.
- 3. אוכלוסיית היעד:** מחלקת החינוך הינה חלק מאגף שח"ק הרואה עצמו אחראי למתן שרותי חינוך, קהילה, רווחה, תרבות, פנאי וספורט כוללים ועשירים מגיל לידה ועד זקנה.
- 4. המשתתפים בפעולות- כח האדם המעורב בפעילות, מספרם ואפיונם:**
- מחלקת החינוך (כולל את השרות הפסיכולוגי, מרכז לגיל הרך) - כלל צוותי ההוראה באגף, כולל כ"א מסייע.
 - יחידת הנוער- כלל עובדים היחידה, קומונרים וכו' (כ- 15 איש) המאגד את כלל הפעולות התנועתיות ביישוב (4 תנועות סה"כ).
 - מחלקת הרווחה- כלל העובדים במחלקה - 13 איש.
 - מרכז הצעירים- 5 רכזי המרכז ומנהלת המרכז שותפים בכל רובד פעולה
- 5. תפוקות שנמדדו:** השתתפות בפעילויות, בהכשרות ובאירועי האגף מעידים על השתתפות גבוהה מאד של קהלי היעד. המדידה מתבצעת על ידי רישום ההגעה והשתתפות באגף.
- 6. תפוקות שלא ניתנות למדידה כמותית:** שירותים שמתווספים, שיתופי פעולה שמעמיקים והולכים, עבודה שהמימד המערכתי בה הולך ומתחזק ע"פ דיווחי מנהלי היחידות והמוסדות.

קריטריון ג: מעורבות הורים ושותפויות

- 1. מטרת העל של הפעילות:** חיבור הורים ותלמידים למהפכת החינוך במצפה רמון לכדי יצירה של אזרחות פעילה וגאווה מקומית.
- 2. יעדי הפעילות במלל ובמספרים:**
 - יצירה של תכניות משותפות להורים ותלמידים: בית ספר להורים המפעיל סדנאות הורים במגוון רחב של תחומים (הורות צעירה, מתבגרים, צרכים מיוחדים, לקויות למידה ועוד), הפעלת פעילויות יום המחנך על ידי ההורים, פעילות בהנהגת ההורים היישובית, ועדי הורים מוסדיים ועוד. סה"כ כ 100-150 הורים משתתפים.
 - מתן שירותים ומענים להורים: הפעלת מדיניות דלת פתוחה אצל ראש המועצה ואצל מנהל שח"ק, קהילת הורים לומדת, קו חם על ידי המרכז לילד ולמשפחה באגף שמטרתו ייעוץ להורים בחיי היומיום, הדרכות הורים ועוד.
 - עידוד יוזמות הוריות: עמדה בסיסית של מנהלי היחידות שמעודדות הורים לתרום ממרצם ומזמנם, קידום יוזמות הוריות במסגרת אסיף מצפאי ובהן מסע לנערות המתבגרות, קפה הורים וילדים ועוד.
- 3. אוכלוסיית היעד:** הורים לתלמידים במערכת החינוך הפורמלית והבלתי פורמלית, החל מגיל לידה ועד גיל 18.
- 4. המשתתפים בפעולות - כח האדם המעורב בפעילות, מספרם ואפיונם:**
 - הורים: כ- 100 הורים משתתפים.
 - תלמידים: מאות רבות מתלמידי היישוב לוקחים חלק בשלל הפעילויות ובהן הפעלת מערך סיורים להכרת הסביבה בכלל מוסדות החינוך ועל כל רצף הגילאים, יציאת כלל תלמידי ה' עד י"ב למיצג "הר החלומות" לתולדות מצפה רמון במוזיאון תל אביב לאמנות, עריכת מבצעי ניקיון, הפעלת סיירת יעל לשמירת חיות הבר בשיתוף היחידה הסביבתית ועוד.
 - עובדי אגף שח"ק (חינוך, שרותים חברתיים, מרכז צעירים, מתנ"ס יחידת הנוער): עשרות מעובדי האגף שותפים בכלל הפעילויות שצוינו לעיל.
- 5. תפוקות שנמדדו:** נוכחות והשתתפות משמעותית בכלל הפעילויות. בימים אלה מתחיל מחקר הערכה שמבצעת אוני' תל אביב (ביה"ס לחינוך) ומרכז מדע רמון.
- 6. תפוקות שלא ניתנות למדידה כמותית:** רוח חיובית שמפעמת במסגרות ובציבור המבוגרים והתלמידים שלוקחים חלק בנעשה.

ולסיום - שותפות מרגשת במיוחד מבחינתנו:

שותפות בין מרחב ההשראה של מצפה רמון לעיריית רעננה. בשנתיים האחרונות מתקיימת שותפות ייחודית במינה במדינת ישראל, בין מועצת מצפה רמון ואגף שח"ק לבין עיריית רעננה ומינהל החינוך שלה. במסגרת השותפות בין שתי "ערי הניסוי" מתקיימים שיתופי פעולה ממשיים, הפריית ידע הדדית והפצה של תוצרי פיתוח ומודלים פדגוגיים. בין השאר עבר מודל ה"פריסקול" שפותח במצפה רמון לשימוש בתי ספר ברעננה, כמו גם פותחו במשותף כלים לפיתוח מודלים פדגוגיים ייחודיים בבתי ספר בעלי ייחודיות עמוקה. ההפריה ההדדית בין שני ישובים בעלי מאפיינים סביבתיים שונים כל כך, מרחיבה את האטמוספירה החינוכית של שתי הרשויות מעבר לגבולות המוכר והמקומי, ותורמת בצורה ערכית וחברתית למצוינות החינוכית בשני היישובים.



אשכול מספר 4: למידה והישגים

בשנתיים האחרונות חלה עליה דרמטית בשיעור הזכאות לתעודת בגרות במצפה רמון. מתוך פרסום נתוני הבגרות הארציים, נכון לשנת הלימודים תשע"ו, אחוז התלמידים הזכאים לבגרות בתיכון השלום הגיע ל- 81.5% בהשוואה ל-57% לפני כשנתיים. בכיתת אומץ, אחוז הזכאים עלה מ-33% ל-65%. **עליה של כ-20% בשיעור הזכאות הכללי של בית הספר והכפלה של שיעור הזכאות בכנת אומץ**, מלמדת כי השקעת המשאבים, הפיתוח המתמיד וקידום יוזמות רשותיות בתחומי המדע, הטכנולוגיה והסביבה מוכיח את עצמו בתיכון השלום ובשאר מוסדות החינוך ביישוב כולו.

ילדי הגנים במצפה רמון זוכים לחינוך איכותי ומגוון בתחומי האומנות, המדע והסביבה באופן שקוצר תשבחות רבות ומביא להעשרה שלא נראתה כמותה. הוסמכו השנה 2 גנים נוספים **כגנים "ירוקים"**, כך שיש סכה"ל 4 גנים ירוקים המתחברים לתפישת החינוך לקיימות ביישוב. בכל גני הילדים מתקיימת **"תכנית לקיימות"**, בשיתוף הרשת הירוקה, המדגישה קשרי אדם, סביבה ומדבר. בנוסף, ילדי הגנים זוכים לקבל **שיעורי מוזיקה** בהם לומדים מקצבים, מפתחים שמיעה מוזיקלית, דמיון ויצירתיות. מערכת הגנים אף כוללת **שיעורי תנועה** באמצעות ניתן ללמוד להביע רגשות, לאבחן בעיות מוטוריות, לפתח ביטחון עצמי ודימוי גוף חיובי. כל ילדי הגנים נהנים מאירועי **תרבות** בתחומי התאטרון, המחול והמוזיקה כשחלק מן ההצגות מתקיימות אף בתוך הגנים עצמם. ראוי לציין גם את **גן "קשת" המכונה "גן יער"**. בפעם הראשונה בתולדות היישוב **שגן ניסוי** עם רעיון ייחודי בעל מהות חינוכית חדשנית, אושר כגן עם מודל להפצה והטמעה במערכת החינוך. ייחודיותו של גן יער היא הלמידה המתקיימת במרחב, המביאה עימה אספקטים נוספים בהתפתחות ובלמידת הילדים. התקיימו השנה מספר השתלמויות וימי עיון ארציים של "גן יער", בעקבות הביקוש הגובר מרשויות אחרות ללמידת המודל.

בתחום הלמידה, הוראה ודרכי הערכה, ניתן לראות קפיצת מדרגה ביישוב בהתאמה למאה ה-21, המובילה לשיפור בהישגים הלימודיים ולמצוינות. בשנת הלימודים הנוכחית יצא לפועל פרויקט **"מחשב נייד לכל מורה"** במסגרתו חולקו 70 מחשבים ניידים בשילוב הדרכה מקצועית במטרה להקנות כלים להפיכת סביבת הלימוד למתקדמת ביותר. בתיכון "השלום", אשר עד לפני שנתיים המערכת האינטרנטית שלו הסתמכה על 2 נתבים ביתיים, עבר שדרוג ורישות אינטרנטי. בסיוע חברת "Cisco", הוקמה בבית הספר **כתת מחשוב מתוקשבת** המאפשרת למידה ותקשורת עם בתי ספר אחרים ומרצים מכל קצוות הארץ והעולם. בהמשך לשכלול דרכי ההוראה, במסגרת הניסוי היישובי, מרכז פסג"ה הופך השנה **למרכז מו"פ** יישובי. המרכז מהווה מנוע בר קיימא להמשך חדשנות בניסוי ותכלול תהליך הניסוי כולו, לכדי פיתוח הפדגוגיה המוניציפלית והפצתה.

בתחום החינוך המדעי, הטכנולוגי והמקצועי, בשנת הלימודים תשע"ז יצאו לפועל פרויקטים חדשים ומסלולי לימוד ייחודיים שתלמידי מצפה רמון לא חוו מעולם. בבית הספר הדמוקרטי "רותם", החלו לפעול השנה 2 קבוצות **רובטיקה** בשיתוף "מרכז מדעים ירוחם". לראשונה הקבוצות ייצגו את מצפה רמון בתחרות אזורית וארצית והביאו גאוה גדולה ליישוב. בבית הספר "רמון" מתקיימת תכנית **"אמירים"**, זו השנה השנייה. במסגרתה, תלמידים מצטיינים לוקחים חלק בקורסים מגוונים כגון: ביולוגיה ואנטומולוגיה, הקמת חצר מחקרית, קורס תאטרון וקורס מנהיגות חברתית.

בתיכון השלום ניתן לראות קפיצת מדרגה משמעותית ביותר במגוון התכניות המדעיות והמקצועיות. מזה 3 שנים, **תכנית אשכולות**, מעניקה לתלמידי חט"ב הזדמנות לחשיפה והתנסות בקוסים מגוונים. בין הקורסים המוצעים לתלמידים ניתן למצוא: מחול מודרני, תאטרון, כדורעף, ציור, פיסול, מוזיקה ממוחשבת, היפ-הופ, צילום אומנותי, שחמט, דיבייט, עבודות חקר, מדעים, סיור מדברי ובישול מולקולרי. בתחום המדעים, השנה הסתיימה בנייתה של **החממה הלימודית** בתיכון השלום. החממה תשמש בסיס התנסותי לעבודות חקר לכל שכבות בית הספר ועבודות גמר בתיכון. החממה עתידה לשמש פלטפורמה ללמידה מדעית גם עבור מוסדות חינוך אחרים ביישוב, ובכך תתחבר לתפיסה החינוכית היישובית הכוללת. בחודש ינואר 17, מגמת הביולוגיה בתיכון, עברה שדרוג לכדי **מגמת ביולוגיה מולקולרית היחידה מסוגה בארץ**. תלמידי המגמה הופכים להיות מדענים עם אינטרס

מחקרי בינלאומי באמצעות פרויקט מחקר לאומי בו לוקחים חלק. "פרויקט וולבכיה" Wolbachia מתבצע מחקרית על-ידי תלמידי בית-ספר בארה"ב ובשווייץ. תלמידי המגמה יבצעו מיפוי של אזור מצפה-רמון וישראל ויקחו חלק בפרוייקט בין לאומי זה. רכזת המגמה, ד"ר שירי מסה המובילה את הפרוייקט, זכתה השנה בתואר **"המורה של המדינה"** והביאה לתלמידיה, לבית הספר וליישוב כולו כבוד גדול.



פעילות ילדים ב-"גן קשת" במהלך "כנס גני יער"

מידע ונתונים לצורך תיאור פעילות של הרשות בנוגע לאשכול מספר 4 המצוין לעיל:

קריטריון א: קידום למידה, הוראה ודרכי הערכה

- 1. מטרת העל של הפעילות:** מיצוי הפוטנציאל האישי והקהילתי בדגש על מצויינות, חדשנות, וחתיירה לאקלים חינוכי מיטבי המותאם לצרכים המשתנים.
- 2. יעדי הפעילות:** פיתוח תכנית רב שנתית למצוינות במערכת החינוך (כחלק מהחלטת הממשלה הנוגעת למצפה רמון), כניסה למודל "יישוב בניסוי" ומהלך פיתוח הייחודיות במוסדות החינוך, הקמת מסגרת "התיישבות המחנכים בהר הנגב", הקמת מרכז מצוינות למוסיקה והוראת המוסיקה במרבית מוסדות החינוך ברשות, קידום תחום הספורט והשקעה בתשתיות, סגירת פערי הצטיינות במרבית מוסדות החינוך ביישוב, כניסה למודל "אזור חכם" בשיתוף חברת סיסקו, מחשב לכל מורה, הכשרת חדר מחשבים במתנ"ס הפתוח לציבור הרחב ועוד. עלות המהלך כ- 3-4 מלש"ח בשנה.
 - שיפוץ ושדרוג תשתיות בכל מוסדות החינוך ביישוב
 - יצירת תשתית טכנולוגית ככר פורה ללמידה בכלל מערכות החינוך
 - פיתוח ייחודיות בית ספרית ופדגוגית
 - הקמת מו"פ יישובי
 - השתלמות יישובית לכלל צוותי החינוך
- 3. אוכלוסיית היעד:** הורים, תלמידים, סטודנטים וכל אדם אשר חפץ ללמוד ולהעשיר עצמו.

- 4. המשתתפים בפעולות- כח האדם המעורב בפעילות, מספרם ואפיונם:**
- עובדי אגף שח"ק- בראשם מנהלת הניסוי היישובית המתכנסת מדי שבועיים.
 - צוות בתי הספר- צוותים מובילים בהובלת מנהלי בתי הספר.
 - הורים- השתתפות עשרות רבות של הורים ובעלי עניין בירידים שונים במסגרת המהלך לאורך השנה החולפת וקבלת תשומות הידע והמחשבה שלהם.
 - תלמידים- תלמידי בתי הספר הממלכתיים ביישוב ברמות שונות של מעורבות.
- 5. תפוקות שנמדדו:** השתתפות בכלל הפעילויות (רישום על ידי המוסדות) וההשקעה הנלווית לה ברמת התוצרים שמתקבלים.
- 6. תפוקות שלא ניתנות למדידה כמותית:** מהלך שהולך ומתגבש וסוחף אליו שותפים רבים יותר ויותר. המשובים שמתקבלים ברמת הפיקוח המתכלל של משרד החינוך מעידים על כך.

קריטריון ב: חינוך מדעי, טכנולוגי ומקצועי

- 1. מטרת העל של הפעילות:** פיתוח חשיבה מדעית-טכנולוגית והעשרה מקצועית בקרב תלמידי וילדי היישוב.
- 2. יעדי הפעילות:**
- מצוינות מדעית והעשרה
 - יצירה והקמה של חוגים, קורסים, תכניות ומסלולי לימוד מדעיים- טכנולוגיים
 - חשיפת תלמידי וילדי היישוב לתכני העשרה מקצועיים
- 3. אוכלוסיית היעד:** תלמידי מוסדות החינוך מהגיל הרך (במסגרת פעילויות חשיפה והעשרה) ועד לתלמידי התיכון במסגרת לימודי המדעים.
- 4. המשתתפים בפעולות-כח אדם המעורב בפעילות, מספרם ואפיונם:**
- מורים - מורי המדעים, הצוותים המובילים וכמובן מנהלי מוסדות החינוך.
 - תלמידים - תלמידי הגנים ותלמידי מוסדות החינוך ובפרט תיכון השלום.
 - הורים - במסגרת פעילויות העשרה, ירידי מדעים, ימי חשיפה ועוד.
- 5. תפוקות שנמדדו:** חשיפה של תלמידי המוסדות, מספר הפעילויות הרלוונטיות שנערכו בשנה החולפת, הקמת מעבדה מולקולרית, הקמת חממה לימודית, מספר הלומדים במגמות המדעיות באופן יחסי לכלל הלומדים במערכת, סדרת הרצאות מדעיות בשיתוף רפא"ל (תעשיות ניסויים ביטחוניות), מספר עבודות החקר הגדל והולך ועוד.
- 6. תפוקות שלא ניתנות למדידה כמותית:** ניכר כי הנושא הולך וצובר תאוצה במערכת החינוך שלנו. גם זכייתה של ד"ר שירי מסה, מובילת מגמת הביולוגיה בתיכון השלום, בתואר ה"מורה של המדינה" היא חלק מהאווירה הזו.

קריטריון ג: חינוך איכותי בקדם יסודי

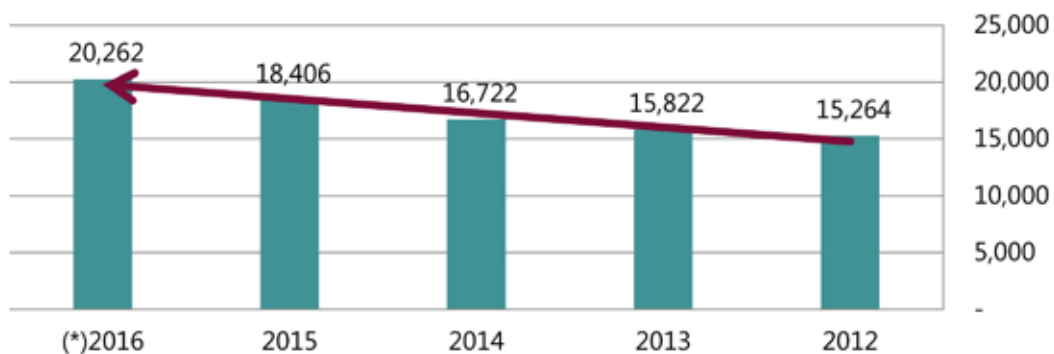
1. **מטרת העל של הפעילות:** עידוד התפתחות הילד ברמה החברתית, ערכית ולימודית.
2. **יעדי הפעילות:**
 - יצירת תכניות העשרה חינוכית
 - פיתוח תכניות חדשניות
 - העמקת מערכת האיתור והטיפול בילדים מעוכבי התפתחות בגנים
3. **אוכלוסיית היעד:** ילדים מגיל לידה ועד כניסתם למערכת החינוך היסודית
4. **המשתתפים בפעולות-כח אדם המעורב בפעילות, מספרם ואפיונם:**
 - צוות הגנים - כלל הגנות והסייעות.
 - השפ"ח
 - מרכז לגיל הרך
 - הורים
5. **תפוקות שנמדדו:** הקמת מערך איתור וחניכה בכלל מערכת החינוך הקדם יסודית, שיפוץ מאסיבי של המרכז היישובי לגיל הרך, קבלת הכרה ל- 3 שנים ליחידה ההתפתחותית ביישוב (ע"י משרד הבריאות), הקמת גן מעיין לחינוך מיוחד, 40% מגני היישוב הוסמכו כגנים ירוקים, בגני היישוב החלה לפעול תכנית חשיפה למוסיקה, הורחבה ההשקעה בהשקעה בפעילויות תרבות ובהצטיידות הפדגוגית בגני הילדים, גוייסו יועצות חינוכיות המלוות את גני הילדים ועוד.
6. **תפוקות שלא ניתנות למדידה כמותית:** ההשקעה האדירה בכוח האדם, בפעילויות ובאמצעים במערכת הקדם יסודית שלנו מורגשת ומדוברת מאד.

קריטריון ד: זכאים לתעודות בגרות

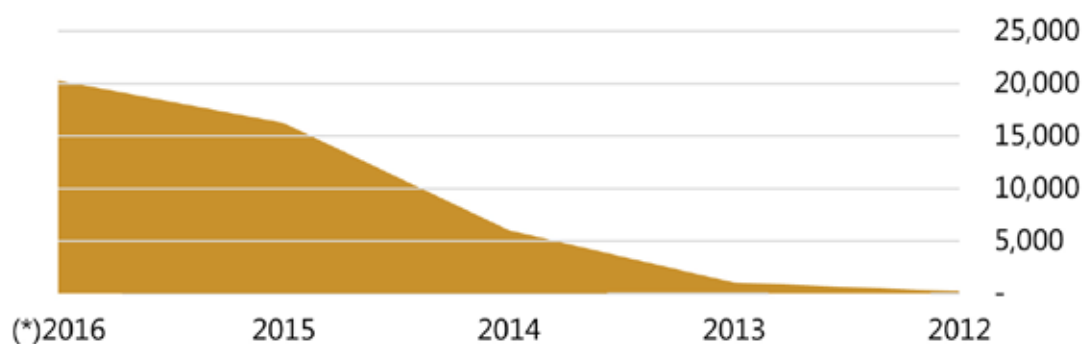
1. **מטרת העל של הפעילות:** שיפור אחוז הזכאים לתעודת בגרות
2. **יעדי הפעילות- במלל ובמספרים:**
 - הגדלת אחוז הזכאים לתעודת בגרות הן בכיתות אמ"ץ והן בכיתה העיונית.
 - עידוד וסיוע לתלמידים בקבלת תעודת בגרות איכותית
3. **אוכלוסיית היעד- במלל ו/או במספרים:** תלמידי בית ספר תיכון "השלום".
4. **המשתתפים בפעולות:**
 - מורים
 - מרצים מן החוץ (מהתכניות עמן עובד תיכון השלום)
5. **תפוקות שנמדדו:** בשנתיים האחרונות חלה עליה דרמטית בשיעור הזכאות לתעודת בגרות במצפה רמון. מתוך פרסום נתוני הבגרות הארציים, נכון לשנת הלימודים תשע"ו, אחוז התלמידים הזכאים לבגרות בתיכון השלום הגיע ל- 75% בהשוואה ל- 57% לפני כשנתיים. בכיתת אומץ, אחוז הזכאים עלה מ- 33% ל- 65%. עליה של כ- 20% בשיעור הזכאות הכללי של בית הספר והכפלה של שיעור הזכאות בכיתת אמ"ץ.
6. **תפוקות שלא ניתנות למדידה כמותית:** תפישת התלמידאות וחשיבותה הולכת וקונה לה אחיזה רבה יותר ויותר בקרב התלמידים וההורים כאחד.

התפתחות ההשקעה בחינוך

- העלייה בתקציבים המושקעים בחינוך, אינה תלויה בגידול אוכלוסיית התלמידים שנשאר בעינו עומד.

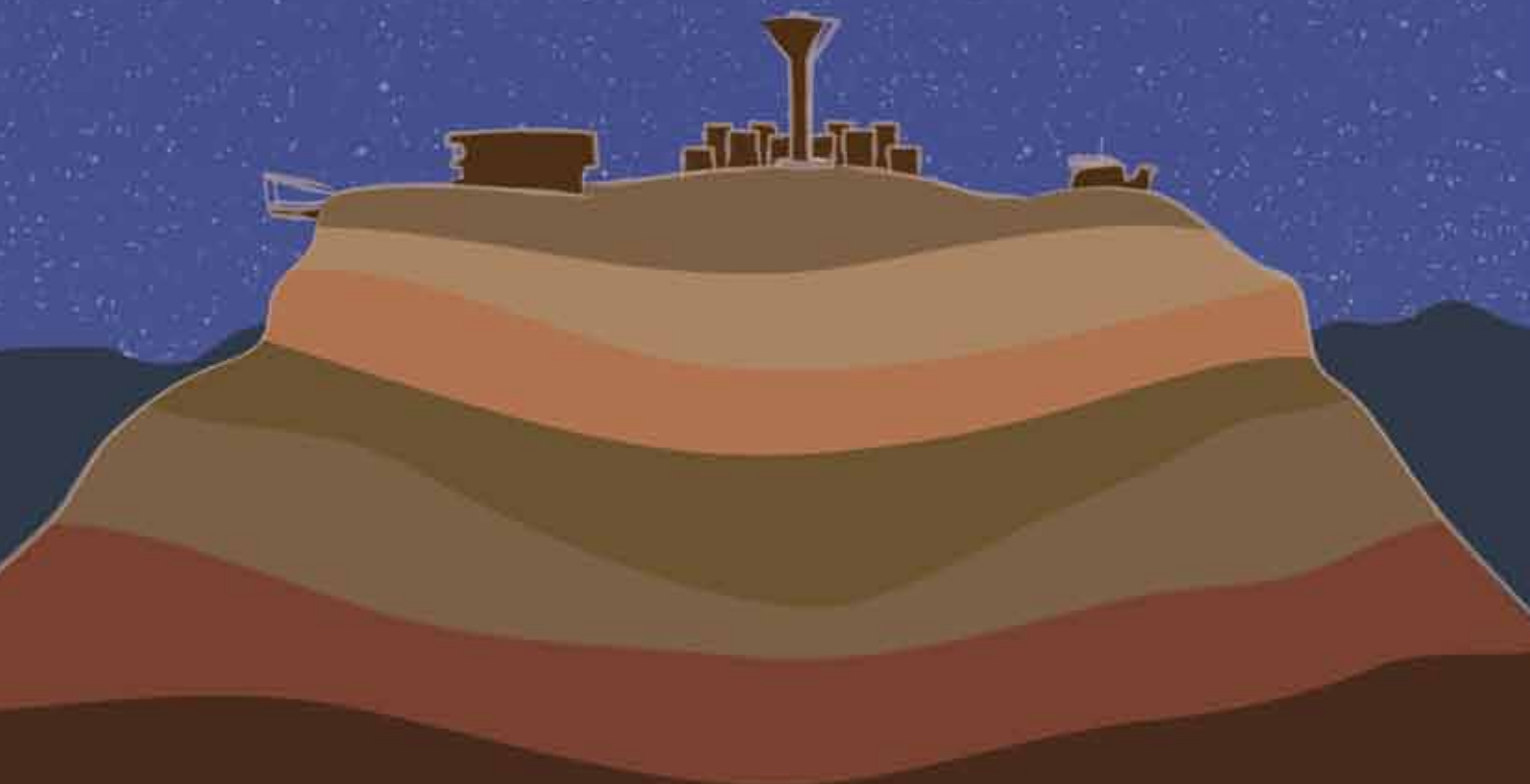


ההשקעה המצטברת במוסדות חינוך (נתוני תב"ר)



שער שני:

יישום התפישה החינוכית
הלכה למעשה:
תכניות, מיזמים ושותפויות
על רצף הגיל מילדות עד זקנה



מצפה רמון -

ספר המדבור



אטמוספירה חינוכית

קהילה רב-גונית



מרחב השראה

חלוציות



קהילה	ערכים ואקלים חינוכי	למידה והשגים
סגלי הוראה ומנהיגות חינוכית	אסיף מצפאי אורכיון קהילתי	פריסקול
הורים	ניסוי יישובי מסע בשביל החינוך	פיתוח מקצועי במרחב השראה פורץ דרך. הפסג"ה כמרכז מו"פ אוניברסיטה בע"מ
סטודנטים	בית ספר להורים	אבן ספיר האוניברסיטה הפתוחה תלמ"א
נוער	יחס סטודנט חושב פר"ח כמודל יישובי	פיתוח ימות עסקית בקרב בני נוער
על יסודי	תנועה יישובית "לב רמון הנוער מעיר ומאיר את הקהילה	מדעים וחקר שיפוח מצוינות מצויינות במתמטיקה
יסודי	ייחודיות בית ספרית- רב תרבותיות אדם במדבר לימוד תורני סביבתי	שיפוח מצויינות לימודית וחברתית "עצמה לכל" מעמד כתר תורה מצויינות במוסיקה
גנ"י	מסע בין דורי בית ספר יוצא לקהילה שיפורו של מקום סיירת יעל	פריצת דרך בחינוך המיוחד גן רב תרבותי
גיל הרך	גן קשת (יער) ילדי המדבר	תכנית מעג"ן
	פיתוח השפ"ח מרכז הוליסטי לגיל הרך הדרכת הורים וצוותים	

אגף שח"ק -

שירותי חינוך וקהילה



המרכז לגיל הרך

תכנית לפיתוח השפ"ח לתקינה מלאה ולמצוינות בשירות

- **מטרות:** הגדלת מספר אנשי הטיפול בשירות הפסיכולוגי על מנת להרחיב את הטיפול ברווחה הנפשית בקרב אוכלוסיית הילדים **מגיל 6 עד תיכון**.
- **תקציר:** תוכנית שפ"ח פועלת **בגישה רב מימדית** המתייחסת לילד כפרט הנמצא ביחסי גומלין עם המערכות החברתיות הסובבות אותו: המשפחה, הגן, בית הספר והקהילה. **גישה אקולוגית** זו משמעה התייחסות למכלול המרכיבים בחייו של הילד בעת מתן הסיוע. יחודיותו של השירות הפסיכולוגי החינוכי במצפה רמון הוא בכך שהוא ממוקם בתוך המרכז המשולב לילד ולמשפחה ובנוסף לעבודתו השגרתית משתתף בפרויקטים חינוכיים במסגרות הלימודיות ובקהילה. זאת מתוך הבנה שכך תתאפשר עבודה מיטבית ותעשה בצורה מערכתית ורציפה. עד לפני כשלוש שנים כל פעילות השפ"ח נעשתה על ידי פסיכולוג אחד. בשלוש השנים האחרונות הוגדל צוות השפ"ח וכיום הוא מונה חמישה פסיכולוגים.
- **אוכלוסיית יעד:** ילדים מגיל לידה - 18, משפחותיהם, הצוות החינוכי.
- **מדדים:** עליה בשירות מדד א' משנת 2014 עליה של למעלה מ-150%!
- **שותפויות:** צוות לווני גנים, צוות רב-מקצועי וצוות לווני בית הספר להורים.



המרכז המשולב לילד

מהלך יישובי להפיכת המרכז הגיל הרך למרכז הוליסטי

- **מטרות:** הנגשת המרכז לגיל הרך ומתן שירות איכותי, **הוליסטי ואינטגרטיבי**.
- **תקציר:** המרכז לגיל הרך מהווה ציר מרכזי לפעילות ולשיתופי פעולה עבור הילדים ביישוב והוריהם. ריכוז מערך השירותים הטיפוליים ביישוב למבנה אחד, יאפשר הנגשה, פיתוח, העצמה והעשרה של המענים הטיפוליים להורים למשפחה ולקהילה. **'הוליסטיות'** משמעה מגוון שירותים טיפוליים והעשרתיים משירותי בריאות וטיפול ועד לשירותי חינוך, רווחה ופנאי. **'אינטגרטיביות'** משמעה בניית כמה שיותר שירותים מתכללים על ידי פיתוח תכניות משותפות ליצירת רצף וקשר בין המערכות השונות לטובת התושבים. לשם כך, הוחלט לצרף את טיפת חלב והשירות הפסיכולוגי החינוכי למבנה המרכז, זאת על מנת ליצור **אינטגרציה טיפולית**, רצף ולאפשר עבודה מקיפה בכל מסגרות החינוך הקיימות ביישוב.
- **אוכלוסיית יעד:** הורים, ילדים מגיל לידה - שמונה עשרה. צוותים חינוכיים.
- **מדדים:** ב-2014 כ-10% מכלל הילדים בגיל הרך מטופלים טיפולים פרא-רפואיים. ב-2017 כ-25% מכלל הילדים - עליה של 150%!
- ב-2014 כ-10% מהילדים והוריהם השתתפו בפעילות העשרה לגיל הרך. ב-2017 כ-30%. עליה של כ-40% מהילדים המטופלים במחלקה לשירותים חברתיים והוריהם מטופלים במרכז לגיל הרך.
- **שותפויות:** טפ"ח, שפ"ח, כלל מחלקות שח"ק.



המרכז לגיל הרך

הדרכת הורים וצוות חינוכיים

● **מטרות:** יצירת כתובת **טיפולית ומקצועית** להורים ביישוב. העלאת מודעות בקרב הורים אודות נושאים התפתחותיים ורגשיים בגיל הרך. מתן כלים לתמיכה ו**לחיזוק הקשר בין הורים וילדיהם**. העלאת רמת המקצועיות לצוותים חינוכיים, מתן כלים ותמיכה במצבים מאתגרים בהתמודדות עם ילדי הגיל הרך והוריהם.

● **תקציר:** נושאים רבים בהורות, מצריכים אוזן קשבת והכוונה שיסייעו בעתיד לפתח בטחון ביכולת ההורית במיוחד במצבים מעוררי חרדה. תכנית עבודה עם הורים מנסה להבין את צרכיהם ואת האתגרים העומדים בפניהם. הדרכת ההורים פועלת לא רק באופן פרטני-טיפולי, אלא גם באופן מניעתי. זאת על ידי איתור ילדים בסיכון בפעילויות העשרה של הורים וילדים והעלאת המודעות לצרכים בגיל הרך בסדנאות ובהרצאות עם מומחים בתחום. תכנית העבודה עם צוותים חינוכיים כוללת **הכשרה ותמיכה בקהילת הצוותים החינוכיים** במצפה רמון. במסגרת התכנית מתבצע לימוד משותף של נושאים התפתחותיים ורגשיים רלוונטיים, וכן ניתנת אפשרות לשאול שאלות ולקבל תמיכה גם מעבר לשעות המפגש.

● **אוכלוסיית יעד:** הורים. צוותים חינוכיים.

● **מדדים:** ב- 2015 השתתפו כ- 5% מכלל המשפחות והילדים בגיל הרך. וב- 2017 כ- 20% גננות מטפלות וצוותי מורים לפי צורך.

● **שותפויות:** בית הספר להורים, מרכז פסג"ה, מתנ"ס, מרכז הצעירים, המחלקה לשירותים חברתיים, גננות, סייעות ומטפלות במצפה רמון.



המרכז לגיל הרך

מעג"ן

● **מטרות:** **תכנית מערכתית רב תחומית** שמטרתה איתור וקידום ילדים ברמות התפתחות שונות.

● **תקציר:** התוכנית מופעלת על ידי קלינאית תקשורת, מרפאה בעיסוק ופיזיותרפיסטית המנחות ותומכות בצוות הגן באיתור ילדים בעלי קשיים התפתחותיים, רגשיים או אחרים ובמתן **כלים מקצועיים** בעבודה היום יומית בגן. התכנית פועלת בכל שנים עשר גני הילדים ביישוב וכן במעון "גוונים", כך שישנה **רשת תמיכה לכל ילד** במעברים מגן לגן. העבודה המשותפת של צוות מעג"ן עם צוותי הגנים הביאה לקידום ילדים עם קשיים בגן על ידי עבודה פרטנית ו/או קבוצתית במסגרת הגן ועל ידי הפנייה לגורמים מתאימים מחוץ למסגרת החינוכית. הדגש של העבודה בתוכנית מעג"ן הוא איתור מוקדם של צרכים מיוחדים על מנת לאפשר מתן התערבות מתאימה מוקדמת ככל שאפשר. בנוסף, הקשר המקצועי שנבנה בין צוות מעגן והצוותים החינוכיים מאפשר **קידום של כלל הילדים במסגרת**.

● **אוכלוסיית יעד:** ילדי הגנים.

● **מדדים:** ב- 2013 כ- 30% מילדי הישוב בגילאי הגן. ב- 2017 100%. ירידה של כ- 40% בכמות המועמדים לועדות השמה ושילוב.

● **שותפויות:** רכזת מעג"ן, רכזת הגנים, מנהלת המג"ר ועו"ס המג"ר, מנהלת השפ"ח, ומנהלת התכנית הלאומית באגד.

גני ילדים



גן יער

- **מטרות:** שימוש במרחב הטבעי באופן יומיומי על מנת לשפר את תפקודי הילדים בגיל הרך (גילאי 3-6) בתחומים ההתפתחותיים השונים: קוגניטיבי, מוטורי ורגשי.
- **תקציר:** גן קשת (גן יער) הינו **גן ראשון מסוגו בארץ**, המתנהל במשך חמישה ימים מלאים בחורשה הסמוכה ליישוב. הגן, אשר התקבל כגן ניסויי של משרד החינוך לפני כארבע שנים, פועל במרחב הטבעי, וזאת מתוך הבנה כי למרחב זה יש מתנות רבות בכל הקשור להתפתחותם של הילדים. הגן פועל במסגרת משרד החינוך, וזאת על מנת להנגיש גישה חינוכית ופשוטה זו לאוכלוסיות רבות ככל האפשר. הורי הילדים בגן לוקחים חלק פעיל בתפעולו, הן מבחינה לוגיסטית והן מבחינה רעיונית.
- **אוכלוסיית יעד:** 33 ילדים בגילאי 3-6.
- **מדדים:** לאחר שהניסוי הסתיים בהצלחה, התקבל הגן לפני כשנתיים **כמודל להפצה הראשון בתחום!** מאז פוקדים את מצפה רמון אנשי חינוך רבים להכרת המודל הייחודי, כאשר בחודש מרץ האחרון התקיים כנס ארצי אליו הגיעו כ-120 אנשי חינוך מכל הארץ, ובאוגוסט התקיימה השתלמות השטח הראשונה המלאה בנושא לאנשי חינוך לגיל הרך. שתי השתלמויות נוספות צפויות להיפתח השנה.
- **שותפויות:** הורים, הרשות המקומית ומשרד החינוך: אגף קדם יסודי, פיקוח ואגף מו"פ ניסויים ויזמות, מרכז פסג"ה ביישוב.



גני ילדים

ילדי המדבר - היישוב כמרחב למידה

- **מטרות:** פיתוח זהות מקומית אצל ילדי הגן על ידי חיבור **למקום, לסביבה ולתרבות.**
- **תקציר:** בשל ייחודיותה וגודלה של מצפה רמון, היישוב פרוס בפני ילדי הגיל הרך כמרחב למידה אחד גדול. ילדי הגן לומדים ממקור ראשון על ייחודיותו האנושית של היישוב, על מגוון קהילתי, בעלי המקצוע והאנשים מעוררי **ההשראה** שבו. הם נחשפים ל**ייחודיות הטבעית של מצפה רמון**: מיקומו על המכתש, הכרות עם סלעים ועם מגוון הצומח והחי ביישוב ובסביבתו. ילדי הגן נחשפים גם לדילמות ולמורכבות של חיים בלב שמורת טבע: התמודדות עם נושא הפסולת, קשר ביישוב עם חיות בר, השלכות המגורים במדבר ועוד. חלק משמעותי מתוכנית זו הינו **פיתוח חינוך מקומי מקיים** ייחודי למצפה רמון, בו ילדי הגן מכירים את המקום ועל ידי כך מפתחים את זהותם ומגבירים את תחושת השייכות שלהם. במקביל לעיסוק ביישוב כמרחב למידה מושם **דגש על פיתוח הגן והחצר כסביבות לימוד מעוררות השראה**, חקר והנאה כגון גינות ירק ותבלין, גינות צמחים חסכניים במים, פינות משחק בחומרים טבעיים, פינות משחק סוציו דרמטי מחומרים שונים ועוד.
- **אוכלוסיית יעד:** ילדי גנים בגילאי 3-6.
- **מדדים:** משנת 2013 45% מכלל הגנים הוסמכו לגנים ירוקים.
- **שותפויות:** הרשות המקומית- רכזת גני ילדים, משרד החינוך, המשרד להגנת הסביבה והרשת הירוקה.



גני ילדים



פריצת דרך בחינוך המיוחד בגיל הרך בישוב

- **מטרות:** טיפוח ותמיכה בילדים מעוכבי התפתחות במצפה רמון, זאת במטרה לשלבם במסגרות שונות, ובכך להקנות להם כישורי חיים שיוכלו לעצמאותם.
- **תקציר:** גן מעיין **הגן חינוך מיוחד הראשון במצפה רמון מאז הקמתו!** הוקם לפני שלוש שנים מתוך צורך אמיתי של ילדים בעלי קשיים מגוונים שנאלצו לנסוע מרחק גדול על מנת לקבל מענה ולממש את זכאותם לקבל חינוך מיוחד. גן מעיין הינו גן חינוך מיוחד, רב גילאי והטרוגני, כאשר ייחודו טמון בהתמודדות עם שילוב של לקויות שונות, דבר המאפשר למידה משמעותית של הילדים. העבודה בגן מתבצעת באווירה חמה, אוהבת, תומכת ומכילה המאפשרת עצמאות וביטוי עצמי מול הבנייה וכללים ברורים, המשקפים את צרכי הילד וכך יוצרים מוטיבציה ללמידה ותמיכה בביטחון העצמי.
- **אוכלוסיית יעד:** ילדי הגנים.
- **מדדים:** גן מעיין מקבל ילדים מחוץ למצפה רמון, חלקם משתלבים במסגרות החינוך הרגילות.
- **שותפויות:** מטפלי המרכז לגיל הרך, רשות מקומית, משרד החינוך.



גני ילדים

גן רב תרבותי - "רוחמה"

משותפת וחוסן

● **מטרות:** חיזוק וחיבור בין הקהילות השונות ביישוב ליצירת **קהילה חזקה**, קהילתי יישובי.

- **תקציר:** קהילת הגן הרב תרבותי מכילה ילדים ומשפחות ממגוון קהילות, תרבויות, מצב סוציאקונומי מורכב וצרכים התפתחותיים מגוונים וייחודיים. מציאות זו מצריכה מתן מענה יצירתי וייחודי לילדים ולבני משפחותיהם, אשר חלקן מתקשות בהתערות בחברה. הגן הינו ייחודי ביכולת ההכלה של ההרכב התרבותי ומהווה מרכז המחבר את המשפחות אל חברי **קהילות השונות ביישוב**, תוך מתן כבוד לכל קהילה. בגן מציינים ומכבדים את המנהגים והחגים של הקהילות השונות.
- דרך הכנסת הקהילה אל חיי הגן, הילדים ובני משפחותיהם מקבלים כלים משמעותיים לכישורי חיים המסייעים להם לגשר על פערים התפתחותיים והתרבותיים. לתפיסתנו, **רב תרבותיות** היא בין היתר התייחסות וקבלת השונה, מתן מענה לילדים בעלי צרכים מיוחדים ומתן שוויון הזדמנויות לחינוך איכותי לכל ילד. ילד המקבל הכלה, אהבה, קבלה והכרה בתרבות שלו ממקום של כבוד בשילוב חוויות הצלחה, יגדל על "קרקע פורייה" יותר להתפתחות אישית ולהשתלבות מיטבית בחברה. המושג רב תרבותיות כולל בעינינו התייחסות וכבוד גם ליצורים החיים ולסביבתנו. הגן הינו מוגדר כגן ירוק ובו שמים דגש על הכרות ושמירה על המגוון הביולוגי בסביבה וקידום תפיסת הקיימות בתוכנית הלימודים ובאורח החיים בגן. הגן הינו מיקרוקוסמוס של הקהילה ביישוב ודרך חיזוק קהילת הגן, חיבור בין המשפחות, נוכל לתרום לחיזוק הקהילה היישובית כולה.
- **אוכלוסיית יעד:** ילדי הגן ומשפחותיהם, קהילת העברים, בדואים, דרוזים, עולים מחבר העמים ומשפחות מוותיקי היישוב.
- **מדדים:** קהילת הגן מורכבת מילדי כל קהילות היישוב (33% ישראלים, 33% עולי רוסיה והקווקז, 33% קהילת העבריים, דרוזים, בדואים והמגזר הערבי).
- **שותפויות:** צוות הגן, הילדים ומשפחותיהם, הרשות המקומית - רכזת גני ילדים, משרד החינוך והרשת הירוקה.



ביה"ס הדמוקרטי "רותם"



בית ספר יוצא לקהילה

- **מטרות:** הרחבת מעגל הלמידה אל מחוץ לכתלי בית הספר, תוך שימוש בקהילת מצפה רמון המגוונת כמרחב השראה וצמיחה לתלמידים. **חיזוק הקשר של הילדים עם הקהילה** הרחבה בתוכה הם החיים על ידי למידה ממומחים בהתאם לתחומי העניין שלהם, ופיתוח כישורי חיים על ידי למידה בין דורית. במקביל, התכנית מחזקת את הקהילה ופרטיה על ידי קשרי למידה, עשייה ויצירה.
- **תקציר:** בחודש הראשון ללימודים פוגשים התלמידים יוצרים מובילים, אנשי מחקר ומדע, יזמים ובעלי מלאכה החיים במצפה רמון ובמרחבי העשייה שלהם. לאחר מכן, בוחרים התלמידים בשיח משותף עם המורים את המנחה אליו יתלוו. בשלב זה, התלמידים לומדים עם המנחה במשך 8 שבועות (3 שעות שבועיות), לומדים את שגרת חייו, מתנסים בעבודה ומנסחים תובנות. לבסוף, יוזמים התלמידים פרויקט בסיוע המנחה ופועלים להגשמתו במשך 4 שבועות.
- **אוכלוסיית יעד:** תלמידי השכבה הבוגרת ז-ח.
- **מדדים:** במסגרת שנת הפיילוט התנסו בתכנית 75% מהתלמידים, יחד עם 12 מנחים.
- **שותפויות:** יזמים מקומיים, חוקרים ממרכז מדע רמון, רשות הטבע והגנים, הורים.



בתי הספר מ"מ רמון, ממ"ד הראל והתורני סביבתי

סיירת יעל

- **מטרות:** הצלת עדר היעלים של מצפה רמון, **חינוך לאקטיביזם**, ניקיון המרחב הציבורי, העתקת פעילות הסיירת למחוזות נוספים בנגב שנמצאים בממשק עם היעלים. פיתוח חשיבה מדעית ותהליכי חקר.
- **תקציר:** "סיירת יעל" הינו מיזם שעוסק בחינוך **לאקטיביזם סביבתי-חברתי** במטרה להציל את עדר היעלים שחי בסמוך ובתוך הישוב. אנו מאמינים כי עלינו לקחת **אחריות פעילה על הסביבה** בה אנחנו חיים. זוהי חובה וזכות של תושבים בכל מקום עלי אדמה וזה מה שהופך אותנו בני האדם ל"מותר על הבהמה". חינוך לאקטיביזם - נקיטת עמדה ובעקבותיה יציאה לפעולה צריך להיות בבסיס של כל מערכת חינוך. החלטנו לחבר את היעלים למסע הסברה רחב יותר שקשור גם לניקיון **המרחב הציבורי**.
- **אוכלוסיית יעד:** במסגרת הפעילות העברנו ארבע יחידות לימוד לכל שכבת ה' בישוב (סך הכל ארבעה בתי ספר - רמון, הראל, רותם והתורני) שעוסקות בממשק של טבע ועיר בדגש על עדר היעלים שחי בתוך ובסמוך לישוב. לאחר מכן בקשנו מתנדבים מבין התלמידים שיעסקו בפעילות הסברה לתיירים ולתושבי המקום על הנזקים בהאכלה של היעל ועל התלות שהתפתחה בין עדר היעלים לבני האדם שמהווה איום וסיכון ישיר לחיי היעלים.
- **מדדים:** בסיירת משתתפים כ-50% מהתלמידים, והיא פועלת בימי חמישי אה"צ ושישי בוקר. משך הפעילות כשעתיים והם כוללים מפגש קצר בנושא **שמירת טבע**, לאחר מכן יוצאים לפעילות הסברה בליווי מדריך בוגר ונפגשים לסיכום ומשוב קצרים. המתנדבים בפעילות קיבלו חולצות, כובעים של פקח צעיר והחלו להסתובב באזורי תיירות ליד הטיילת ומרכז המבקרים.
- **שותפויות:** "סיירת יעל" הנו מיזם משותף לרשות הטבע והגנים ביה"ס שדה הר הנגב (החברה להגנת הטבע) בהובלת מועצה מקומית מצפה רמון/אגף שח"ק באמצעות היחידה הסביבתית. המיזם ממומן ע"י "אסיף מצפאי" - רשות ניקוז ים המלח ערבה.





ביה"ס מ"מ "רמון"

מסע בין דורי

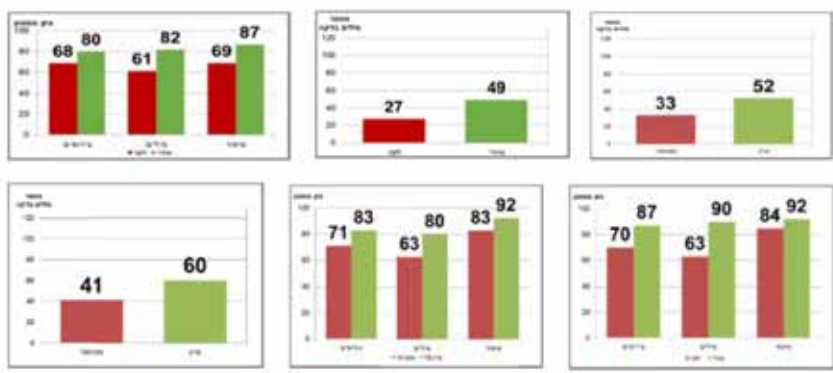
- **מטרות: פעילות רב דורית** שמטרתה פיתוח מעורבות ילדי מועדונית הבית החם בסביבתם. הפעילות כוללת הכרות מעמיקה של חברי גיל הזהב בישוב שמטרתה הטמעת הילדים בסביבה וחשיפתם לאקלים **וההון האנושי של מצפה רמון**. פיתוח מיומנויות ביטוי ותקשורת.
- **תקציר:** הפעילות מתקיימת אחת לשבועיים. הילדים מגיעים יחד עם ירדנה אלמקיאס, רכזת מועדונית החם אל מועדון גיל הזהב. בכל מפגש מתקיימת פעילות המקרבת בין האוכלוסיות ומסייעת ליצור **חיבור אנושי**. חלק מהמפגשים כוללים ריפוי ותרפיה באמצעות בעלי חיים המסייעים לחיזוק תחושת הביטחון והאמון של הילדים. הילדים מרגישים סיפוק רב מהעשייה והדבר ניכר באופן בו הם מצפים ומחכים למפגש הבא. המפגש והפעילות הבין דורית משפרים את מיומנויות התקשורת והביטוי של שני הצדדים וניכר כי החיבור אכן נותן את פירותיו ומאפשר קרבה וצמיחה הדדית. התכנית מסייעת להוציא את הילדים משגרת היום יום וללמד אותם שיעורים חשובים לחיים, משפרת את יכולתם להשתלב ומגבירה את הרצון שלהם **לתרום ולהפוך להיות משמעותיים בקרב החברה וקהילת מצפה רמון בפרט**.
- **אוכלוסיית יעד:** ילדי מועדונית הבית החם מכיתות א'-ו' בבית ספר רמון ואוכלוסיית הגיל השלישי בבית הקשיש, בית גיל הזהב, מצפה רמון. חשוב לציין כי אוכלוסיית הגיל השלישי הנה מגוונת ומכילה ותיקי יישוב ועולים חדשים.
- **מדדים:** מפגש אחת לשבועיים למשך שעתיים. מדובר על 16 תלמידים.
- **שותפויות:** מועדונית הבית החם, בית גיל הזהב.



בתי הספר מ"מ רמון, ממ"ד הראל והתורני סביבתי

עצמה לכל

- **מטרות:** הבאת תלמידים בעלי הישגים חלשים בתחום הקריאה ליכולת קריאה מדויקת, שוטפת ולשיפור הבנת הנקרא. פיתוח מוטיבציה והנאה בקריאה. טיפוח תחושת המסוגלות של כל תלמיד ותלמיד.
- **תקציר:** עצמה לכל מאפשרת לקדם את התלמידים בעלי ההישגים החלשים בקריאה בעזרת עבודה פרטנית של המחנכות עם תלמידים מתקשים בקריאה מכיתה ב. התכנית מובנית היטב במסגרת, בתכנים, בחומרי הלמידה וכוללת מערך השתלמויות לרכזות והדרכה פרטנית של הרכזות בבתי הספר על ידי מדריכת עצמה לכל.



- **אוכלוסיית יעד:** תלמידי כיתה ב'.
- **מדדים:**
- **שותפויות:** המכון לחקר הטיפוח בחינוך האוניברסיטה העברית בירושלים, עמותת תפנית בחינוך.



ביה"ס התורני סביבתי

"סיפורו של מקום" - סיפורי חיים של ותיקי מצפה רמון

- **מטרות:** קשר בין דורי בין ותיקי היישוב לבין הדור הצעיר.
- **תקציר:** בכל שנה כל זוג בנות מכתה ז' מצוותות לזוג קשישים במצפה רמון בעזרתה של המחלקה לשירותים חברתיים. הבנות מגיעות אחת לשבוע לבית הקשיש/ה ויוצרות עימם קשר אישי. הבנות נחשפות במהלך המפגשים לסיפורם האישי של ותיקי היישוב - סיפורי עליה, **התיישבות וחלוציות בלב הנגב**. את הסיפורים המרתקים הבנות מתעדות בכתב ובשיעורי עברית הן עמלות על שיכתוב החומר הרב הנאסף. המחלקה לשירותים חברתיים עורכת גם **מפגשים משותפים חווייתיים** של כל משתתפי הפרוייקט על מנת להעצים את הקשר הבין דורי ההולך ונרקם ביניהם. בחג החנוכה מגיעות בנות כיתה ז' עם משפחותיהם להדליק נר חנוכה יחד עם הקשיש שעימו הן נפגשות והחוויה רק מתעצמת. כאשר נאסף החומר לכדי סיפור שלם גרעין ועליתם בנגב **בסיוע קרן שח"ף וג'וינט ישראל** מוציאים חוברת המאגדת את סיפורם של ותיקי היישוב ובאירוע סיום מרגש במעמד הקשישים ובני משפחותיהם מחולקות החוברות המסכמות תהליך שנתי.
- **אוכלוסיית יעד:** ותיקי מצפה רמון. כתות ז'.
- **מדדים:** : 100% מתלמידות בית הספר מלוות 10 קשישים.
- **שותפויות:** המחלקה לשירותים חברתיים, "מועדון הקשישים", מתנ"ס מצפה רמון, "גרעין ועליתם בנגב", בנות שירות לאומי, קרן שח"ף, ג'וינט ישראל.



ביה"ס התורני סביבתי

אדם לזולתו

- **מטרות:** כל תלמיד בביה"ס יקח **אחריות** בתחום שונה בקהילה המצומצמת או הרחבה בישוב. אנו מאמינים שרק אדם שלוקח אחריות ירגיש חלק ממהו גדול, ירגיש שייך למקום ממנו הוא בא. **אדם נהיה חלק מתבנית נוף מולדתו** ברגע בו הוא חלק בלתי נפרד מהפסיפס האנושי שנקרם סביבו.
- **תקציר:** כל תלמיד המצטרף למשפחת ביה"ס יהיה שותף בהדרגה, בהתאם לגילו וכוחותיו, להבנה שהוא חלק מכלל ומתוך כך תורם לכלל. מתוך הבנה זו מתקיימת עשייה קבועה. כיתות א'-ב' פעם בחודש מובילות טיולים משותפים ביישוב במהלכם הבנות מנקות אזורים שונים ביישוב. כיתות ג'-ד' - הכנת חבילות שי לבסיסים באזור היישוב אחת לחודש. כיתה ה' מפעילות משחקייה בית ספרית ושותפות בסירת יעל. כיתה ו' מפעילות אחה"צ פרוייקט הנקרא "חוג אחיות" המיועד לתלמידות א'-ב' הכולל עזרה בהכנת ש"ב ופעילות חווייתית. כיתה ז' - פרוייקט אימוץ גן הכולל פעילויות משותפות אחת לחודש (פעילות בתוך הגן, במועדון לקשיש, שיפור פני היישוב ועוד). כיתה ח'- התנדבות קבועה פעם בשבוע במועדוניות של ילדים בסיכון ביישוב, בה מתקיימת פעילות חווייתית עפ"י מעגל השנה. כמו כן, במהלך השנה מתקיימים פרוייקטים יחודיים כגון: אריזת מצרכי מזון, עזרה לאנשי הקבע, סיוע לילודות, נקיון היישוב
- **אוכלוסיית יעד:** כיתות א'-ח'.
- **מדדים:** 50% מכלל תלמידי ביה"ס משתתפים בתכניות ב-7 שעות שבועיות.
- **שותפויות:** יחידה סביבתית, בה"ד 1, מתנ"ס מצפה רמון, גני ילדים, "מועדון לקשישים", המחלקה לשירותים חברתיים.

בתי הספר ממ"ד הראל והתורני סביבתי



יוצרים חלום - קבוצת העצמה

- **מטרות:** להעניק לתלמידים חווית העצמה והצלחה דרך פיתוח כישרונותיהם בחוגים שונים לפי בחירתם ונטיית ליבם למימוש עצמי ותחושת מצוינות אישית.
- **תקציר:** במפגש המתקיים אחת לשבוע בשעות אחה"צ במתחם ביה"ס משתתפים התלמידים בחצי שעה של פעילות חברתית מגבשת שאחריה מתקיימים חוגים לפי בחירת התלמידים. החוגים המוצעים: סיירות- יציאה וחיבור לסביבת המדבר. **מפגש בין אדם לאדמה.** דרמה- **חיפוש פנימי של זהותו של כל משתתף** מתוך חוויה פנימית מעצימה. הרמת הצגה לכלל תושבי מצפה רמון. אומנות- כל תלמיד מקבל כלים להוצאת כישוריו הפנימיים כראי לנפש, לסביבה ובעיקר חיבור למדבר. נגינה- קבוצת נגינה בחליל. תסרוקות- נרכשות מיומנויות שונות בתחום עיצוב השיער. בנות השרות המפעילות את המיזם עומדות בקשר רציף עם מחנכי בית הספר על מנת לזהות את **נקודות החוזק של כל ילד**, כך שהמטרה המרכזית היא להעצים את החוזקות של כל אחד. בסוף השנה ישנו ארוע סיום ישובי בו כל קבוצה מציגה את התוצרים בדרכים ייחודיות.
- **אוכלוסיית יעד:** כיתות ג'-ו'.
- **מדדים:** כ-35% מתלמידי בית הספר.
- **שותפויות:** בנות שירות לאומי, יחידה סביבתית.



ביה"ס התורני סביבתי

מעמד כתר התורה

- **מטרות:** כל תלמיד בבית הספר יהיה שותף בלימוד תורה ובסיום מסכת משנה או גמרא בהתאם ליכולותיו, שלא במסגרת הלימוד הכיתתי. הלימוד נעשה בחברותות עם ההורים בשיתוף ומעורבות מלאה שלהם, וכן בשיתוף בחורי הישיבה הגבוהה.
- **תקציר:** אירוע סיומי המסכתות הוא מסורת ארוכת שנים בקרב תלמידי ובוגרי בית הספר התורני. מיד לאחר חג החנוכה, מתחילים ילדי בית הספר ללמוד בחברותות עם אבותיהם, אחיהם הגדולים ובחורי הישיבה מסכתות שונות במשנה וכן דפי גמרא. שכס אל שכס, יום אחרי יום, לעיתים - בבקרים עוד לפני תחילת הלימודים, ולעיתים גם אל תוך חשכת הליל, מתמידות החברותות ללמוד עוד ועוד, להתקדם משנה אחרי משנה, פרק אחרי פרק. המטרה - סיום המסכת עד לז' אדר יום פטירת משה רבינו, בו מידי שנה ושנה נערך טקס גדול ברוב עם, בו עולים המסיימים בזה אחר זה על בימה ומשננים יחד את המשנה האחרונה בכל מסכת ומסכת. לאירוע סיומי המסכתות מגיעים אורחים רבים מכל רחבי הארץ. תלמודי תורה נוספים מהאזור אשר לוקחים אף הם חלק בלימוד, סבים וסבתות של התלמידים המגיעים לשמוח בשמחתם ושמחת התורה, רבנים ואישי ציבור. אנו זוכים, ובכל שנה מספר המסיימים הולך וגדל, מספר החברותות מצוי בעליה מתמדת, ואנו זוכים לראות בעינינו, **כיצד הופך המדבר לגן פורח ומלא חיים.** למעמד זה מגיעים תלמידים "מסיימים" מבתי ספר בערד, דימונה וממ"ד הראל מצפה רמון.
- **אוכלוסיית יעד:** תלמידי א'-ח'.
- **מדדים:** 50% מתלמידי בית הספר ועוד כ-100 תלמידים מבתי ספר שונים.
- **שותפויות:** ממ"ד הראל, ביה"ס רותם, ממ"ד ערד, ממ"ד דימונה, ישיבה גבוהה, בוגרי ביה"ס.



ביה"ס מ"מ "רמון"

טיפוח מצוינות לימודית וחברתית

תכלול שלוש תוכניות לטיפוח מצוינות:

"אמירים" - טיפוח מצוינות והצטיינות בבית הספר.

"הטייסת" - טיפוח מצוינות ומנהיגות חברתית.

"שער שוויון" - העצמה אישית וטיפוח מצוינות ספורטיבית.

מטרות:

"אמירים" - פיתוח אווירה ותרבות המעודדים **מצוינות והצטיינות הן של תלמידים והן של מורים**. הרחבת הידע והמיומנויות של צוות המורים בהוראה ובטיפוח הצטיינות של תלמידים. טיפוח מצוינות אנושית כערך אשר תניח תשתית לליבה הפדגוגית המורכבת.

"הטייסת" - **יצירת שינוי התנהגותי חברתי** ערכי בקרב תלמידי ביה"ס. פיתוח וטיפוח **מנהיגות צעירה** אחראית וערכית, שאיפה למצוינות **ודוגמא אישית**.

"שער שוויון" - מיזם ספורטיבי חינוכי שמטרתו העצמה, חיזוק בטחון עצמי, יצירת **שיתוף פעולה** וערכות **הדדית בין הילדים**, התנהגות ספורטיבית, הגינות ושאיפה להצטיינות ספורטיבית וערכית.

תקציר:

"אמירים" - תכנית אמירים הינה תכנית שמטרתה מתן מענה לאוכלוסיית התלמידים המצטיינים בבית הספר. התכנית מתבססת על תלמידים מצטיינים משכבות ג' - ו' - 15% מכלל התלמידים. המודל שנבחר להיות מודל העבודה לתכנית "אמירים" הינו מודל ההעשרה המשולש של רנזולי. הנחת היסוד במודל הינה שיש לזמן לתלמידים למידה משמעותית במגוון תחומי דעת שאינם נכללים בתכנית הלימודית הרגילה. הליבה הפדגוגית שפיתח רנזולי מתבססת על שלושה סוגי העשרה שיש לזמן לתלמידים מצטיינים: 1. חשיפה. 2. העמקה. 3. חקר מכון תוצר. **הצטיינות אישית והובלת המצוינות** בבית הספר עומדות בלב תכניות הקורסים בתכנית.

"הטייסת" - התכנית מבוססת על פגישות אימון אישי והעצמה עם המנהיג החברתי, פעילויות קבוצתיות במליאה דו שבועיות בשיתוף פעולה מלא עם ההורים הכוללים גם ביקורי בית. את התוכנית מאמצת טייסת 113 של מחנה רמון. הטייסים מלווים את התלמידים בפעילויות השונות כאשר פעם בחודש מתקיים מפגש עם טייס. הטייסים מהווים דמות משמעותית עבור הילדים בהיותם מיתוס מכונן של הצלחה ומצוינות. במהלך השנה מתקיימות פעילויות שיא: ביקור בטייסת, קיר טיפוס, מסע לחלום, ביקור במגדל הפיקוח, ביום עצמאות טיסה בשמי הארץ, ביקור במוזיאון חיל האוויר בחצרים בליווי ההורים, הגעה למסדר כנפיים של מסיימי קורס טייס. בנוסף, מקיימים הילדים פעולות התנדבות ביישוב. הליווי האישי האינטנסיבי בשילוב חשיפה לעולם הטייס המייצג שאיפות למצוינות ועולם ערכים מגובש, מקדמים את הילדים והופכים אותם **למובילי מצוינות חברתית ואישית** בבית הספר וביישוב.

"שער שוויון" - במסגרת התכנית הילדים מתפקדים כקבוצת כדורגל לכל דבר, המתאמנת פעמיים בשבוע. אחת לחודשיים מתקיים טורניר מחוזי. בנוסף, הילדים נפגשים אחת לשבוע למפגש לימודי במהלכו מכינים הילדים שיעורי בית בליווי ועזרה של אנשי צוות. במהלך הפעילות מושם הדגש על **מצוינות ספורטיבית אישית וקבוצתית**, זאת באמצעות ליווי צמוד של מאמן הקבוצה תוך הבנייה של תהליכים מעצימים עבור הילדים. בפעילות המוקדשת ללימודי עוזרים אנשי הצוות לילדים במטלות לימודיות ובכך **מקדמים אותם מבחינה לימודית ומבינה הרגלי למידה**. הילדים לומדים כי מצוינות לימודית- משמעת עצמית, סדר וארגון, התמדה ושאיפה למצוינות, היא חלק בלתי נפרד ממצוינות ספורטיבית.

אוכלוסיית יעד:

"אמירים" - כיתות ג' - ו' - מצטיינים לימודית וחברתית.
 "הטייסת" - כיתות ה' - ו' - ילדים בעלי פוטנציאל גבוה להובלה חברתית.
 "שער שוויון" - כיתות ה' - ו' - ילדים המצטיינים בספורט וזקוקים להעצמה רגשית.



מדדים:

"אמירים" - כ-20% מתלמידים בשכבות ג'-ו'. 3 ש"ש - ו', 5 ש"ש - ג', ד', ה'.

"הטייסת" - בתוכנית משתתפים 33% מהתלמידים משכבה ה' - קבוצה מעורבת של בנים בנות. בקבוצה השניה כ-20% מהתלמידים משכבה ו', כשכל תלמיד מקבל ש"ש אישית. פעמיים בשבוע מתקיימת מליאה בת שעה אחת לכלל התלמידים שכבות ה' - ו'.

"שער שוויון" - כ-25% מתלמידים בשכבות ה' - ו' משתתפים בשני אימונים בני שעה אחת לשבוע. מפגש לימודי לאחר שעות בית הספר בן שעה וחצי.



ביה"ס ממ"ד "הראל"

סביבה מקדמת למידה

מטרות: קיום תהליכי למידה משמעותיים מחוץ לכותלי בית הספר ופיתוח תפקודי לומד.

תקציר: יציאה בסדירות קבועה מכותלי בית הספר לסיורי התבוננות, מטלה ורפלקציה במרחב הפתוח הסובב את בית החינוך מתוך אמונה שלמידת חוץ הינה משמעותית בעבור הלומד. היציאה למרחב הפתוח מעוררת סקרנות וגורמת לתלמידים להתבונן במבט חקרני על המכלול הנופי ופרטיו, על יחסי הגומלין המתקיימים בין האדם ובין הטבע הדומם והחי. יציאה סדורה ועקבית מאפשרת מעקב אחר תהליכים המתרחשים בטבע. לאחר כל יציאה למרחב הפתוח מתקיים בכיתה תהליך עיבוד ורפלקציה אישית וקבוצתית בנושא שהוביל את היציאה.

אוכלוסיית יעד: תלמידי כיתות א', ה'.

מדדים: 100% מתלמידי השכבות משתתפים בשעתיים שבועיות.

שותפויות: רשות שמורות הטבע והגנים.



בתי הספר מ"מ רמון, ממ"ד הראל והתורני סביבתי

פיתוח מצוינות מוסיקלית מגיל היסודי באמצעות תכנית סולמות

- **מטרות:** מטרת התכנית היא לטעת תקווה בליבם של ילדים באמצעות המוזיקה והנגינה המשותפת בתזמורת. להעניק לימודי העשרה ברמה גבוהה ולחשוף את הילד ליתרונות הטמונים בנגינה בכלי. העניק לילדים תחושת הצלחה ומסוגלות. תהליך העבודה בסולמות מבוסס על שיתוף בקבוצה קטנה וגדולה, מצוינות אישית ויצירת סולידריות בקבוצה תוך שימת דגש על תשומת לב אישית לכל ילד וילד.
- **תקציר:** סולמות - מוזיקה לשינוי חברתי הוקמה על ידי התזמורת הפילהרמונית הישראלית מתוך מחויבות עמוקה לחברה בישראל. התכנית פועלת בשיתוף עם אוניברסיטת תל אביב וענף תרבות בצה"ל. תהליך העבודה בסולמות מבוסס על שיתוף בקבוצה קטנה וגדולה, יצירת סולידריות בקבוצה תוך שימת דגש על תשומת לב אישית לכל ילד תוך כדי כך. כל ילד ב"סולמות" מקבל במשך 3 שנים: כלי נגינה, שיעור שבועי עם מורה מוסמך, חזרת תזמורת שבועית, קונצרטים והופעות בקהילה, קונצרטים של התזמורת הפילהרמונית הישראלית. הפרויקט שם דגש על התמדה, דיוק, כוח רצון, התמודדות עם קושי ושיתוף פעולה ועבודת צוות, כל זאת באמצעות חשיפה לעולם תוכן שלם של מוזיקה, אהבת המוזיקה, הצלחה אישית ושאיפה למצוינות בנגינה.
- **אוכלוסיית יעד:** ילדים מן הפריפריה וילדים במצבי סיכון. ילדים מקהילות נזקקות וילדים עם מוגבלויות.
- **מדדים:** כיום משתתפים כ- 100% מתלמידי כיתות ה' ו' בבתי הספר. כל תלמיד מקבל שעה פרטנית אחת לשבוע ושעת נגינה אחת בתזמורת. בנוסף - יציאה לקונצרטים ופעילויות שונות מספר פעמים בשנה.
- **שותפויות:** התכנית פועלת בשיתוף עם אוניברסיטת תל אביב וענף תרבות בצה"ל.



בתי הספר מ"מ רמון וממ"ד הראל

תלמ"א - התכנית הלאומית למצוינות באנגלית: Summer school לתלמידים בוגרי כיתות ג' עד ו'

- **מטרות:** תכנית הקיץ: חיזוק מקצוע האנגלית בכיתות היסוד תוך העצמת התלמידים, המורים הישראלים והמורים האמריקנים המגיעים אלינו מקהילות יהדות צפון אמריקה. התכנית פועלת ב- 10 רשויות בישראל. מצפה רמון הייתה ב- 4 הרשויות הראשונות שפרצו את הדרך להפעלתה!
- **תקציר:** תכנית הקיץ כוללת הפעלת תכנית חווייתית ייחודית לתלמידי בתי הספר היסודיים ברשות. במהלך שלושת שבועות ביה"ס של החופש הגדול ניתנים לתלמידים המשתתפים בה כ- 90 שעות אנגלית מרוכזות (השווים לכשנת לימודים מלאה!). המורים מוטסים לצורך כך מצפון אמריקה מתקציבים קרנות פילנתרופיות ובהשתתפות הרשות המקומית וההורים. יום הלימודים מחולק למחצית ראשונה של לימוד בכיתה ומחצית שנייה של לימוד חווייתי. ע"פ ראמ"ה, המבצעת הערכה ומדידה של התכנית, מדובר בתכנית הטובה מסוגה בישראל המייצרת שיפור משמעותי ביכולות התלמידים.
- **אוכלוסיית יעד:** תלמידי בתי הספר ביסודיים במצפה רמון ובסביבתה.
- **מדדים:** בתכנית הקיץ השתתפו כ- 250 תלמידים בתשע"ו ובתשע"ז גם יחד.
- **שותפויות:** רשות מקומית, הורים

תיכון "השלום"



ייחודיות בית ספרית - רב תרבותיות

- **מטרות:** פיתוח תודעה רב תרבותית כבסיס ליצירת חיים משותפים, וללימוד אישי וקבוצתי מעמיק.
- **רקע לתכנית: עיר בניסוי - הגדרת הזהות והייחודיות** של מערכת החינוך בישוב. במצפה רמון מתגוררות מגוון קהילות. **רב תרבותיות** - הייחודיות שבחרנו, היא חלק בלתי נפרד ממצפה רמון ומהזהות הבית ספרית של התיכון 'השלום', אשר מוזן משלשה ביה"ס יסודיים שונים באופיים. הנשיא רובי רבלין אמר: "מדינת ישראל כמהה ליחד לרקמת חיים משותפת" כך אנחנו תיכון 'השלום' רואים עצמנו כמיקרו קוסמוס של מדינת ישראל ומייחלים לחיבור ולשותפות.
- **תקציר: ברור והגדרה:** "ההכרה שהאחר הוא בעל ערך, שהלמידה מהאחר היא זכות גדולה שתתרום לי להבין את עצמי באופן עמוק יותר, תחדד את עולם הערכים בו אני מאמין ותאפשר להיפתח לדברים חדשים".
- **השתלמויות בית ספריות - נבנות ע"י סגל ההוראה.** אנו בוחנים מה הם הערכים המובילים ביה"ס רב תרבותי, מגדירים עקרונות פדגוגיים, ובונינו תוצרי לימוד. השנה העיקרון הפדגוגי הוא הדיאלוג. **תכנית אשכולות:** כל תלמיד בוחר שני קורסים ללימוד, האחד מתחום המדעים (בישול מולקולרי, גינון, טיסנאות, מחשבים ועוד) והשני מתחום האומנות או הספורט (דרמה, עיצוב גרפי, קרמיקה, ציור, דיבייט, היפ הופ, כדור עף בניס, כדורסל בנות ועוד). **תכניות לימודים ברוח רב תרבותית** - אנו מפתחים תוכניות הוראה מותאמות, בדגש על מקצועות רבי מלל. בניית התכנית מחייבת חשיבה מעמיקה והוגנות אינטלקטואלית. **יצירת תרבות בית ספרית ברוח רב תרבותית** - טקסים, חגים ומועדים, תוך הקפדה על שמירת איזונים והצגת קשת הדעות גם במקום של מחלוקת.
- **אוכלוסיית יעד:** 100% ממורי ומתלמידי ביה"ס.
- **שותפויות:** משרד החינוך, אוניברסיטת ת"א, מרכז פסג"ה.



תיכון "השלום"



מדעים וחקר

- **מטרות:** פיתוח חשיבה מדעית, המטפחת תלמיד שואל שאלות ושואף ידע- **לומד וחקר עצמאי**.
- **תקציר:** במסגרת התכנית הכללית קימות מספר תכניות מדורגות: **עבודות חקר בחטיבת ביניים** - הכשרה ללמידה עצמאית על ידי עריכת ניסויים ומחקרים; **עבודת גמר** - כתיבת עבודה בהיקף של 5 יח"ל בתחום המדעים, בה תלמידים מקבלים קורס הנחיה מטעם מדעני מדע רמון ומנחה מלווה; **חממה** לגידול צמחים, הנותנת מענה לארבעת בתי הספר יסודיים במצפה רמון. הלמידה היא באמצעות עבודה מעשית בחממה, ערוגות גינה בסמיכות וכן ניסויים וחקר. המיקוד הוא במחקר צמחיית הר הנגב. תלמידי התיכון מתנדבים ומסייעים בעבודה עם תלמידי בתי הספר היסודי.
- **מגמה ייחודית ביולוגיה מולקולרית:** לימוד שיטות העבודה בביולוגיה מולקולרית והנדסה גנטית ברמה אקדמאית. תלמידי המגמה ילמדו לבנות ולנתח מערכות ביולוגיות מהונדסות, וללמוד בסטנדרטיים בין-לאומיים. הלמידה היא דרך פרויקטים שקשורים למדע חברתי- העמקה בחקר הוולבכיה והמיקרוביום. את הלמידה מובילה המורה ד"ר שירי מסה שנבחרה וצוינה כמורה של המדינה לשנת 2017
- **אוכלוסיית יעד:** כל תלמידי ביה"ס.
- **מדדים:** 100% מתלמידי בחטיבת הביניים יעשו עבודת חקר מדעית.
25% מתלמידי שכבה י"ב יעשו עבודת גמר.
80% מן התלמידים העיונים ילמדו מגמה מדעית
- **שותפויות:** מדע רמון, מו"פ ים המלח, רפאל.



תיכון "השלום"

טיפול מצויינות ותמונת עתיד

- **מטרות:** טיפוח בוגרים עצמאים, תורמים ושותפים בקהילה במצפה רמון, ובעלי זיקה ואהבה לנגב. בשנים תשע"ה ותשע"ז ביה"ס 'השלום' זכה בתגמול דיפרנציאלי על התקדמות והשיגים.

זכאות לתעודת בגרות חברתית

בוגרי בית הספר במסגרות קדם צבאיות
מכינות שנת שירות עתודה

שנה"ל	סה"כ תלמידים בשכבה	מספר תלמידים היוצאים	אחוז זכאים
תשע"ד	57	21	37%
תשע"ה	49	20	41%
תשע"ו	39	22	56%
תשע"ז	31	15	48%

תשע"ז	תשע"ו	תשע"ה	תשע"ד	
32	39	50	57	מס' תלמידי שכבה י"ב
75%- 81%	75%	72%	57%	אחוז זכאים לבגרות
63%	65%	72%	38%	אחוז זכאים כיתת אמ"ץ
88%	95%	70%	79%	אחוז זכאים כיתה עיונית

תיכון "השלום"



אדם במדבר - המדבר כמרחב ללמידה והשראה

- **מטרות:** חיבור לסביבה הפיזית של הר הנגב, למידת חקר חווייתית המתאימה למגוון תפקודי לומד. למידה מן השטח על השטח ובשטח. תכנית יחודית שתהווה מוקד משיכה לתלמידים גם מחוץ למצפה רמון.
- **תקציר:** פעילויות לימודיות וחווייתיות אשר באות לידי מערך כולל ומדורג, המותאם על פי שכבות הגיל השונות: לילה לבן - מסע לילי במדבר. בין יום כיפור לראש השנה יוצאים התלמידים למסע הכולל חוויות גיבוש ומפגש בשטח שסופו בטקס זריחה. את המסע מובילים תלמידי שכבה י"ב. טיולי שטח - ובהם הליכה רגלית מאתגרת, לינה באוהלים ובישול עצמאי בשטח. אדם במדבר - מגמה טכנולוגית ייחודית (בתהליך אישור משרד החינוך). לחקר וניסוי של המכתש וסביבת הר הנגב בתחומי דעת מגוונים: גיאולוגיה, בוטניקה, טופוגרפיה, מטאורולוגיה, אסטרונומיה. הבוגרים יזכו בתעודת מדריך טיול לאזור הר הנגב.



- **אוכלוסיית יעד:** כל תלמידי בתי הספר.
- **מדדים:** בחירה של 25% מן התלמידים בכל שכבה במגמת לימוד זו.
- **שותפויות:** יחידת הנוער, תנועות הנוער, ביה"ס שדה, רשות הטבע והגנים, מרכז מדע רמון.



הישיבה התיכונית סביבתית

לימוד תורני סביבתי

- **מטרות:** יציאה למרחב - למידה על החיים ועל הבריאה דרך מפגש המתבונן עם היצירה האלוקית.
- **תקציר:** הישיבה מנסה לכוון למבט מתבונן על החיים וההווה, לשם כך בימי חמישי (פעם בשבועיים) יוצאים התלמידים למפגש עם עצמם דרך ההתבוננות על תופעות טבעיות. לדוגמה סיור בנושא "בור-באר-מעין" יפגיש עם ההגדרות המדעיות של הדברים ואח"כ תהיה התבוננות על ההיבטים התורניים והנפשיים. כמו"כ פעם בשליש כל מחזור יוצא למסע נודד של ארבעה ימים שסובבים סביב נושא מסוים.
- **אוכלוסיית יעד:** כלל תלמידי הישיבה.
- **מדדים:** 50% מכלל תלמידי ביה"ס משתתפים בתכניות ב-7 שעות שבועיות.
- **שותפויות:** לכל סיור יוצאים כ- 70% מהתלמידים (היציאה בבחירה חופשית).

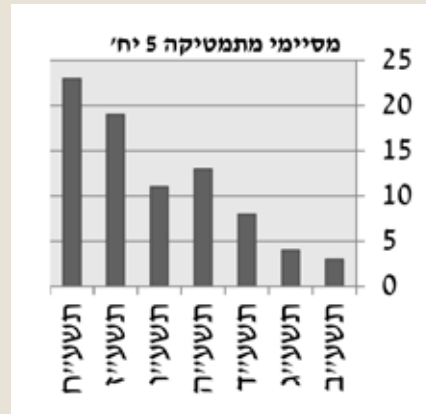


הישיבה התיכונית סביבתית

"גם אתה יכול" - תגבור לימודי 5 יחידות

- מטרת: עידוד התלמידים (היכולים ורוצים) לגשת לבחינות בגרות ברמה של 5 יחידות.
- תקציר: הישיבה קיבלה החלטה להפוך את החשיבה - דהיינו לנסות להטמיע אצל התלמידים והמורים שכל מי שמתלבט ומסתפק יישאר ב- 5 יחידות עד מיצוי כל הניסיונות.
- אוכלוסיית יעד: כל תלמידי ביה"ס.

מדדים:



נוער

יחידת הנוער



התנועה היישובית "לב רמון"

- מטרת: עידוד ופיתוח אהבה ליישוב מצפה רמון, תוך שמירה על צביון היישוב, תרומה ונתינה לקהילה; יצירת חברת ילדים ונוער מגובשת ומאוחדת הבנויה מכל קבוצות האוכלוסייה תוך הכרת המורשת ושמירה על הזהות היהודית והישראלית; העלאת מודעות סביבתית ירוקה ביישוב והיות מודל לחיקוי בתחום; עידוד הדרכה של בני נוער, הרוכשים ומפתחים ערכי מנהיגות, אחריות אישית, יוזמה, אכפתיות ורצון לתת מעצמם ולתרומ.
- תקציר: תנועת לב רמון הוקמה על ידי בני הנוער במטרה להפעיל תנועה המתבססת על אהבת היישוב מצפה רמון, הקהילה והסביבה בה הם חיים. הערכים המובילים את התנועה: קבלת האחר, אחריות אישית, אהבת מצפה רמון, הכרה ביכולתו ובאחריותו של הפרט להשפיע, פיתוח יכולת להנהיג על פי אמות מידה דמוקרטיות, אכפתיות מהנעשה סביבי: חברתית, קהילתית, משפחתית, יישובית, ארצית ועולמית. המפגשים נעשים אחת לשבוע בימי שלישי לכל שכבה, אחת לחודש מדריכי התנועה מקיימים אירוע קהילתי לכלל הילדים והנוער במצפה רמון ושותפים לכל הפעילויות הקהילתיות של יחידת הנוער.
- אוכלוסיית יעד: ילדים משכבות א'-י"ב.
- מדדים: כ-20% מתלמידי היישוב משתתפים בתנועת הנוער.
- שותפויות: קק"ל, בי"ס שדה מצפה רמון, מנהל חברה ונוער, מתנ"ס מצפה רמון.

יחידת הנוער



פיתוח תחום יזמות עסקית בקרב בני נוער למימוש עצמי ומצויינות

- **מטרות:** הרחבת אופקי הנוער לתחומי עיסוק שונים, מתן כלים אופרטיביים למציאת תעסוקה, השתתפות בקורסים מקצועיים מגוונים וליווי שוטף של בני הנוער על ידי גורמים מקצועיים עד להקמת מיזם עסקי, **תוך שמירה על ערכים חינוכיים וחברתיים, תרומה לקהילה, עמידה בסטנדרטים גבוהים והשקעה בלימודים תוך הסתכלות ארוכת טווח.**
- **תקציר:** בשלב הראשון, בני הנוער יכירו תחומי תעסוקה שונים במצפה רמון ויפגשו עם אנשי מפתח. בנוסף הם יעברו הכשרות בתחומים שונים ומגוונים כגון: מחשבים, פרסום, שיווק, הכשרה תעסוקתית (ניהול זמן, כתיבת קורות חיים, עמידה בראיון עבודה) ויתנסו במקומות עבודה שונים במצפה רמון. בשלב השני, בני הנוער בוחרים מיזם ומתמקצעים בתחום - מבניית תכנית עסקית ועד ליישומה בפועל.
- **אוכלוסיית יעד:** בני נוער בכיתות ט'-י"ב.
- **מדדים:** במצפה רמון נבחר פרויקט מתנפחים: בני הנוער זיהו את הצורך ביישוב ולאחר בניית תכנית עסקית החלו עם הכשרה מקצועית. לאחר רכישת המתקנים המתנפחים ודוכני האוכל השונים עברו בני הנוער הכשרה להפעלתם והמיזם יצא לדרך. מהלך כל חודשי הקיץ בניה נוער עבדו במיזם.
- **שותפויות:** ביטוח לאומי, הקרן לילדים ונוער בסיכון, מתנ"ס מצפה רמון, מרכז הצעירים, המחלקה לשירותים חברתיים.



יחידת הנוער

העצמת החינוך החברתי קהילתי במצפה רמון

- **מטרות:** יצירת **פורום, ערכי, חברתי, יצירתי**, לימודי משותף לכל החינוך החברתי ביישוב הפועל **בזיקה אחת עם החזון של היישוב** ושל אגף שח"ק. קידום האינטרסים של כלל בני הנוער ביישוב תוך שמירה על הייחודיות של כל גוף **והעצמת המשותף והשותפות בין כל החינוך החברתי קהילתי.** הכרות עם העולמות השונים בחינוך החברתי קהילתי, הקשבה לדעות השונות והתמודדות משותפת מול השוני החברתי. ליצור איחוד טיפולי אך עם זאת לשמור על ייחודיותו של כל גוף ביחס הטיפולי. למידת עמיתים, התפתחות והעשרה מקצועית.
- **תקציר:** במצפה רמון פועלים גופים שונים למען הנוער, כגון: פנימייה למנהיגות, רווחה, בנות שירות לאומי, יחידת הנוער, תנועות הנוער, בתים חמים ועוד. מנהלת יחידת הנוער ועו"ס לנוער מהרווחה יצרו ביחד הכשרה משותפת לכלל הגורמים הללו בכדי שנוכל לראות במשותף את הנוער במרכז. כמו כן כחלק מהמטרות להעשיר ולהעצים את המשתתפים בתוכנית בכדי שיוכלו לפתח את יכולת ההדרכה וההכלה שלהם. ההכשרה מתקיימת במהלך כל השנה אחת לחודש למשך 6 שעות וסמינר הכשרה של יומיים.
- **אוכלוסיית יעד:** רכזי תנועות הנוער (5), מדריכי הנוער השונים (7) בנות השירות הלאומי העובדות עם נוער (3), עו"ס לנוער (2), מדריכי הפנימייה למנהיגות (6) סה"כ: 23. בנוסף מנהלת יחידת הנוער מצפה רמון מנהלת את סמינרי מחוז דרום: מדצ"ם ומדב"ם.
- **מדדים:** 100% מדריכי החינוך חברתי קהילתי כולל עו"סים לנוער.
- **שותפויות:** עו"ס נוער - המח' לשירותים חברתיים, פנימייה למנהיגות חברתית, תנועות הנוער, מדריכי יחידת הנוער, שח"ק, בנות שירות לאומי.

יחידת הנוער



הנוער "מאיר ומעיר" את הקהילה

- **מטרות:** בני הנוער יזהו את הצרכים והחולשות בקהילה ויזמו תכניות המשפרות את הרוח הקהילתית.
- **תקציר:** מועצת הנוער היישובית ומועצת התלמידים של תיכון השלום הגו תכנית רשותית להרמת המורל והרוח המצפאית בקרב האוכלוסיות השונות במצפה רמון. התוכנית יצאו לפועל בשיתוף כלל מערכות החינוך ביישוב. דוגמאות לפעילויות שנעשו: 1. הכנת משלוחי מנות לקשישים, אנוש, מועדוניות רווחה וחיילים במצפה רמון - חלוקה ישירה לבתים (600 מנות). 2. שקוף שאכפת לי - אחת לשנה בני הנוער מחליפים את עובדי הקבלן בבתי הספר- מכינים להם ארוחת בוקר ובמקביל מנקים במקומם את בתי הספר. 3. ימי התרמה לעמותת "משגב רמון" - הפועלת למען חולי מצפה רמון. 4. טרום תקופת החגים - גיוס אוכל איכותי למען משפחות נזקקות במצפה רמון. 5. לימוד קשישים להשתמש בפייסבוק ובאפליקציית השירות של המועצה המקומית מצפה רמון. 6. מצעד לפידיים - בנושא אהבת חנינם. 7. יום הולדת לקשישים, 8. ירידים קהילתיים. לשם הוצאת התוכנית לפועל הנוער יוצר שותפויות מול יזמים בקהילה, אגף שח"ק, המועצה המקומית, מתנדבים, מערכת החינוך הפורמלית וכולם עובדים בשיתוף למען הצלחת הפרויקט.
- **אוכלוסיית יעד:** בני הנוער ביישוב.
- **מדדים:** 100% מתלמידי התיכון משתתפים בתכנית 'שקוף שאכפת לי'; התיכון יחד עם 4 בתי ספר יסודיים ו-12 גנים משתתפים בתכנית 'משלוח מנות לקשישים ולחיילים'.
- **שותפויות:** המועצה המקומית, שח"ק, תושבים, עמותת משגב רמון, בנות שירות לאומי.



מרכז הצעירים

יחס צעירים-סטודנטים - תכנית "הישגים"

- **מטרות:** הגדלת מספר הסטודנטים ממצפה רמון הלומדים במוסדות להשכלה גבוהה, באמצעות הנגשת ההשכלה הגבוהה, וזאת על מנת ליצור תשתית יישובית במחויבות ואחריות של הרשות המקומית. בנוסף, התכנית מסייעת למוסדות האקדמיה בפעילותם לטובת הנגשת השכלה גבוהה למטרת שיתופי פעולה חדשים.
- **תקציר:** תכנית הישגים הוקמה בשנת 2009 במצפה רמון, במטרה להרחיב את הנגישות להשכלה גבוהה בקרב בני היישוב. התכנית מסייעת לצעירים רבים להצטרף לספסלי האקדמיה ולמכונות הקדם אקדמאיות במטרה להביא להרחבת מעגלי הלומדים במסלולי ההשכלה הגבוהה ולהשתלבות מיטבית של צעירי מצפה רמון במארג החברתי - כלכלי של מדינת ישראל.
- **אוכלוסיית יעד:** כלל צעירי מצפה רמון הפוטנציאליים להיות סטודנטים, וסטודנטים תושבי מצפה רמון.
- **מדדים:** בדו"ח ההשפעה האחרון שפרסמה תכנית 'הישגים' - תכנית לאומית להרחבת הנגישות להשכלה גבוהה, התקבלו נתונים מהלשכה המרכזית לסטטיסטיקה והמועצה להשכלה גבוהה אשר העלו כי היישוב עם אחוז הסטודנטים הגבוה ביותר בישראל ביחס לסך הצעירים הוא מצפה רמון. על-פי הלשכה המרכזית לסטטיסטיקה בשנת תשס"ט (2009) התגוררו ביישוב כ-4,750 תושבים, 1,340 צעירים בגילאי 18-35, כשבניהם 115 סטודנטים לתואר ראשון. בשנת תשע"ה (2011) עודכנו הנתונים בפעם האחרונה וביישוב התגוררו כ-5,010 תושבים, 1,520 צעירים בגילאי 18-35, כשבניהם 220 סטודנטים לתואר ראשון. באחוזים, בשנת תשס"ט (2009) היו כ-8.58% סטודנטים ביחס לסך הצעירים ביישוב, ואילו בשנת תשע"ה (2011) היו כ-14.47% סטודנטים ביחס לסך הצעירים ביישוב. עלייה של כ-5.89% בין שנים אלו

מרכז הצעירים



האוניברסיטה הפתוחה

- **מטרות:** הנגשה ויצירת מענה מקומי להשכלה גבוהה לתושבי מצפה רמון במצפה רמון.
- **תקציר:** לפני שנתיים נפתחה לראשונה שלוחה אקדמית במצפה רמון! במרכז הצעירים פועלת שלוחה של האוניברסיטה הפתוחה. פתיחת השלוחה במצפה רמון נבעה מההכרה בחשיבות הגדולה של השכלה אקדמית ומהרצון לייצר רצף התפתחותי לתושבי היישוב שלנו. הסטודנטים לומדים במסלול ללימודי תואר ראשון בתכנית מובנית ל-B.A כללי במדעי הרוח והחברה, הכוללת מגוון רחב של קורסים בתחומי החינוך, פוליטיקה, תקשורת, תרבות ועוד.
- **אוכלוסיית יעד:** כלל תושבי מצפה רמון העומדים בדרישות הסף לתואר.
- **מדדים:** בשלוחה לומדים כ-10% מכלל הסטודנטים תושבי היישוב. אנו מלווים אותם לאורך כל תקופת התואר ומספקים להם תגבורים בתקופת הבחינות. כמו כן, אנו פועלים במטרה להרחיב את השלוחה הקיימת ולפתוח מסלולי לימוד נוספים, ביניהם, לימודי תואר שני במנהל עסקים.
- **שותפויות:** מרכז הצעירים, האוניברסיטה הפתוחה.



מרכז הצעירים

אבן ספיר

- **מטרות:** תכנית 'אבן ספיר' מיועדת להכשיר מוסיקאים הן בפן המוסיקלי-מקצועי והן בפן החברתי, כסוכני שינוי קהילתיים באמצעות יצירה ומוסיקה. בהתאם לכך, התכנית משלבת לימודי מוסיקה מעשיים ותיאורטיים ברמה הגבוהה ביותר, לצד עשייה חברתית-קהילתית במצפה רמון.
- **תקציר:** מצפה רמון נמצאת בשיאה של פריחה והתפתחות בענפים רבים ובשל כך מושכת אליה צעירות וצעירים רבים מכל רחבי הארץ, בהם רבים המבקשים לרכוש השכלה מקצועית ואקדמית. בשנה שעברה, הוקמה במצפה רמון תכנית ייחודית זו למוסיקאים מצטיינים, בשיתוף פעולה מלא עם המועצה המקומית, תחת ניהולו המוסיקלי של נגן הקונטרבס והמלחין אהוד אטון, בעל תואר שני מקונסרבטוריון ניו אינגלנד שבבוסטון ונגן פעיל בסצנת המוסיקה הבינלאומית.
- **אוכלוסיית יעד:** צעירים מוסיקאים מכל רחבי הארץ.
- **מדדים:** בשנה שעברה למדו בתכנית 15 מוסיקאים ואילו השנה היו למעלה מ-50 מתעניינים ומתוכם התקבלו לתכנית 32 מוסיקאים. עליה של 100% במספר הלומדים.
- **שותפויות:** מכללת ספיר, המתנ"ס, מועדון הג'אז.



תלמ"א - התכנית הלאומית למצויינות באנגלית:

התיישבות המחנכים במצפה רמון - להוראת אנגלית ומקצועות הליבה

● **מטרות:** התכנית השנתית: מתן מענה איכותי לחוסר המורים בפריפריה במקצועות האנגלית, המדעים, המתמטיקה והאנגלית על ידי הבאת מורים מוסמכים להתגורר במצפה רמון וללמד בה וביישובי הנגב המזרחי. מדובר בתכנית ייחודית ופורצת דרך במונחים ארציים!

● **תקציר:** התכנית השנתית כוללת מהלך עמוק ומשמעותי ולפיו נבנו שתי קבוצות מורים, קבוצת מורים אמריקנית, שגויסו על ידי תלמ"א לשנת הוראה מלאה בישראל, ובמהלכה הם מלמדים בבתי ספר שבהם זוהה צורך בחיזוק המקצוע. **מצפה רמון היא בת הברית המרכזית של תלמ"א** והמורים כולם מתגוררים ביישוב ויוצאים ללמד מדי בוקר במצפה רמון וביישובים ירוחם, רמת הנגב ודימונה. במקביל, גויסו מורים ישראלים מצטיינים שעברו אף הם ליישוב והם מלמדים מקצועות ליבה במצפה וביישובים השונים.

● **אוכלוסיית יעד:** תלמידי בתי הספר ביסודיים במצפה רמון ובסביבתה.

● **מדדים:** בתכנית זו משתתפים בתי הספר רמון, הראל והשלום.

● **שותפויות:** רשות מקומית, אגף שח"ק, קרנות שוסטרמן ושטיינהרט, תלמ"א, ארגון מסע.

מרכז פסג"ה



בית-ספר להורים - קהילת הורים לומדת

- **מטרות:** העמקה והעצמת קהילת הורים לומדת, העמקת והרחבת החיבורים בין גורמים רבים בקהילה בראייה הוליסטית, יצירת מרחב השראה לקיום יוזמות משותפות של הורים-מורים.
- **תקציר:** בית הספר להורים מתקיים זו השנה הרביעית ברציפות ומשנה לשנה צומח, מתפתח ומשתבח. ושותפים לו גורמים רבים וטובים! שלוש פעמים בשנה מתכנס צוות היגוי לתכנון וחשיבה תוך הקשבה והתאמה לצרכים העולים מן השטח. מידי שנה נערך כנס פתיחה חגיגי במעמד ראש המועצה לאחר הכנס נפתחות סדנאות הורים מגוונות ורב-גילאיות עם מיטב המנחים. השנה נפתחו 6 סדנאות שבחלקן יש שילוב של משאבי המרחב, סדנאות להורים וילדים בגיל הרך, סדנאות להורים ומתבגרים ועוד.. **בית ספר להורים נפתח לראשונה ביישוב (ובין הראשונים בארץ) במסגרת הממלכתית.**
- **אוכלוסיית יעד:** הורים לילדים בגילאי הגנים, היסודי והתיכון, אבות ומתבגרים בכתות ה-ט, הורים לילדי המועדונית.
- **מדדים:** כ-150 הורים משתתפים בכנסים ובסדנאות.
- **שותפויות:** המרכז לגיל הרך, המחלקה לשירותים חברתיים, מרכז הצעירים, יחידת הנוער, המתנס"ס ובתי הספר



מרכז הצעירים

'אוניברסיטה בעם'

- **מטרות:** אוניברסיטה בעם הוקמה במטרה ליצור חיבור חדשני בין האוניברסיטה לבין העם - בין מוקד כוח וידע ציבורי לבין אוכלוסיות שאינן יכולות להגיע למוקד ידע זה בדרך אחרת.
- **תקציר:** במסגרת התכנית, האוניברסיטה פותחת את שעריה בפני אוכלוסיות מוחלשות ומאפשרת להן לרכוש **השכלה חיונית ומעשית בסביבה אקדמית.** התכנית פועלת ב-4 אוניברסיטאות בפרושה ארצית, כשהרלוונטיות ליישוב מצפה רמון היא אוניברסיטת בן-גוריון שבנגב. המשתתפים בתכנית נמנים עם אוכלוסיית ההורים הצעירים והמבוגרים ביישוב, המופנים לרוב על-ידי המחלקה לשירותים חברתיים ולומדים אחת לשבוע קורס מבוא מיוחד המתאים בעבורם באחד מהתחומים הבאים: רפואה, מנהל עסקים ופסיכולוגיה.
- **אוכלוסיית יעד:** המשתתפים בתכנית נמנים באוכלוסיית ההורים המבוגרים ביישוב.
- **מדדים:** 'אוניברסיטה בעם' החלה לפעול משנת 2014 ביישוב מצפה רמון. בשנה שעברה סיימו את התכנית כ-20 מבוגרים תושבי היישוב במהלך 3 שנים.
- **שותפויות:** אוניברסיטת בן גוריון, המחלקה לשירותים חברתיים.



אגף שח"ק

מודל עבודה משולב - שירותי חינוך וקהילה

- **מטרות:** מטרת על: **מתן מענים כוללים לצרכים הייחודיים** במצפה רמון בתחומי החינוך, השירותים החברתיים והקהילתיים מתוך **ראייה הוליסטית ושלמה**. אמצעי להגשמה: קיום מסגרות שיח ולמידה בשלוש רמות - א. פנים אגפית (שח"ק), ב. מועצתית ויישובית (בין יחידות האגף לשאר יחידות המועצה ועל ידי שיתוף ציבור לסוגיו), ג. חוץ מועצתית (עם ארגונים שותפי משימה: משרד החינוך, הרווחה, המשרד לפיתוח הנגב והגליל, רשויות שכנות, רשויות ממשלתיות, ארגוני חברה אזרחית, אקדמיה, מומחי תוכן ועוד).
- **תקציר התכנית:** לפני כ- 4 שנים הוקם **אגף שח"ק - שירותי חינוך וקהילה**; תכלית הקמתו הייתה לספק מטריות-על המאגדת את כלל השירותים הניתנים לתושבי הרשות **מגיל לידה ועד זיקנה**. על מנת להגשים את התכלית החשובה הזו ולממשה, הוקמו מסגרות פעולה ולמידה משותפות לכלל יחידות האגף:
 1. פורום מנהלי יחידות שח"ק: חינוך, רווחה, גיל רך, נוער, צעירים, מתנ"ס ומרכז הפסג"ה. הפורום פועל כפורום לומד, מתווה מדיניות ואוכף את ביצועה. בראש הפורום מנהל האגף וסגנו, המשמש כמנהל המחלקה לשירותים חברתיים.
 2. פורום מנהלי מוסדות חינוך: כולל את כלל מנהלי מוסדות החינוך ביישוב (רכזת גני", 4 מנהלי בתי"ס יסודיים, מנהלי על יסודי, מנהלת המחלקה לשירותים חברתיים, מנהלת הפסג"ה, שפ"ח, קב"ס וכו') ופועל כפורום לומד, מגוון המהווה, למעשה הנהגה של מערכת החינוך הפורמאלית ביישוב. בראש הפורום מנהל האגף (גם בהיותו מנהל מחלקת החינוך).
 3. פורום מורחב למנהלי שח"ק ולמנהלי מוסדות חינוך: מהווה הפורום הרחב ביותר וכולל את מנהלי יחידות שח"ק ואת מנהלי מוסדות החינוך. הפורום פועל כצוות לומד, מעצב מדיניות ומהווה פלטפורמה לתכלול כלל עבודת האגף על כלל מטרותיה ויעדיה. בראש הפורום מנהל האגף וסגנו.
 4. מינהלת הניסוי היישובי: פורום לומד המתכלל את פעולת הניסוי היישובי; כולל את מנהל האגף, סגנו, יועצי הניסוי, נציגי משרד החינוך, הפיקוח, מנהלי מוסדות החינוך ומזומנים אליו גורמים שונים בהתאם לצורך.
 5. צוות רב מקצועי: צוות שתכלית פעולתו כפולה - מסגרת שיח רב מקצועית בסוגיות שעולות ממוסדות החינוך ומצריכות "עומק" רב תחומי, וכן גוף מתווה מדיניות בענייני התפר של חינוך-רווחה-קהילה. הצוות כולל את מנהל האגף, מנהל המחלקה לשירותים חברתיים, מנהלת השפ"ח, קב"ס, מנהלת המת"א, מנהלת המרכז הטיפולי היישובי, מנהלת התכנית הלאומית 360 וכל גורם מקצוע או גורם מפנה רלוונטי.
- **אוכלוסיית יעד:** כלל תושבי היישוב מגיל לידה ועד זיקנה הצורכים את שירותי החינוך, הרווחה, התרבות והקהילה.
- **מדדים:** 250 עובדי הוראה וטיפול; 1,500 תלמידים; כללי: כלל תושבי מצפה רמון - 5,600 תושבים.



מרכז פסג"ה

פיתוח מקצועי פורץ דרך במרחב השראה

- **מטרות:** קיום מערך מסגרות למידה ייחודיות חוצות גבולות. הרחבת רפרטואר הקורסים לאנשי החינוך בישוב. יצירת והעמקת השותפויות עם מוסדות אקדמאים ומרכזי פסג"ה מרוחקים לפיתוח איכותי ומיטבי של סגלי ההוראה, תוך שילוב משאבים אנושיים ופיזיים במסגרות הפיתוח.
- **תקציר:** מרכז הפסג"ה רואה במיקומו הגאוגרפי הזדמנות ליצירת מסגרות פורצות גבולות המרחיבות את אפשרויות הפיתוח המקצועי לאנשי החינוך בישוב, ויוצרות מפגשים נדירים עם אנשי חינוך מכל קצוות הארץ. תכניות השתלמות נבנות בקפידה וברמה אקדמית גבוהה: מסגרות למידה ייחודיות למיומנויות המאה ה-21 לערכים, וללמידה משמעותית - השתלמות יישובית, השתלמויות ארציות ומשותפות עם מרכזי פסג"ה מרוחקים כולל מצוינות בשימוש בתקשוב, שיתופי פעולה עם גופים אקדמיים, השתלמויות ייחודיות במוסדות החינוך בישוב ועוד. בהשתלמויות משולבים מפגשים במרחב מצפה רמון המעורר השראה במגוון אמצעי הוראה חווייתיים-סיורים, סדנאות בשטח, מפגש עם יזמים, אמנים ויוצרים מקומיים.
- **אוכלוסיית יעד:** כלל אנשי חינוך.
- **מדדים:** בארבע שנים האחרונות החלו להיפתח בהדרגה השתלמויות ארציות. בשנת 2014 נפתחה השתלמות אחת (42 משתלמים). כיום מתקיימות 7 מסגרות חוצות גבולות כ-140 מורים.
- **שותפויות:** אוניברסיטת בן גוריון, מכללת קיי, הרשות הירוקה, אמנים יזמים ויוצרים מקומיים.



מרכז פסג"ה

מסע ב"שביל" החינוך

- **מטרות:** התכנית מבוססת על "למידה מבוססת מקום" (PBE) בשילוב עם "פדגוגיה של מסע" ומטרתה יצירת חוויה אישית ומשותפת של פתיחת שנה חגיגית, תוך למידה על הכיוונים של **המסע החינוכי** היישובי בו צועדת מערכת החינוך במצפה רמון.
- **תקציר:** המסע החינוכי במרחב המצפאי הפך למסורת זו שנה שלישית. כלל מוסדות החינוך וצוותי החינוך ביישוב יוצאים למסע מרתק ומעורר השראה! בכל שנה מתמקדים **במקום אחר במרחב**, כדוגמת המכתש, גן הפסלים. ובו מתרחשת פעילות שמטרתה התבוננות משותפת על המרחב ומגוון ההזדמנויות הטמונות בו - "מתבוננים החוצה ולומדים פנימה". מסע זה מאפשר קיום **אקלים דיאלוגי של שותפות והשתתפות** - "הכל מדבר שפה של מרחב השראה" ותורם ליצירת שיח חינוכי משותף עם שותפים רבים בקהילה לבניית מוקדי **למידה במרחב**, תוך התייחסות לכל היבטי המרחב: הכשרה מעשית, עיצוב עקרונות פדגוגיים, הפעלת פיילוט מלווה בבקרה והערכה.
- **אוכלוסיית יעד:** מנהל אגף שח"ק, מנהלי מוסדות חינוך, כלל אנשי החינוך בישוב.
- **מדדים:** במסע השתתפו כ-90% מכלל אנשי החינוך בישוב.
- **שותפויות:** אוניברסיטת תל אביב, יזמים מקומיים.



מרכז פסג"ה

הפסג"ה כמרכז מו"פ לתהליך החקר היישובי

- **מטרות:** מרכז פסג"ה יהפוך למרכז מחקר ופיתוח יישובי שתפני, המהווה מרכז השראה והפרייה ארצי ובינלאומי. המרכז ירכז תהליכי בקרה והערכה של תהליכי החדשנות ויפעל להכשרת כח אדם מבוסס יישובי.
- **תקציר:** המרכז נמצא בתהליך של הרחבת הידע על תהליכי מחקר ופיתוח בארץ ובחול, בשיתוף מוסדות אקדמיים. המרכז יפתח תהליכי חקר של הניסוי היישובי וירכז תהליכי בקרה והערכה של תהליכי החדשנות. כמו כן, המרכז מינה רכז מחקר ופיתוח לניהול ולהערכת המהלך של תחקור, תיעוד ובניית מאגר ידע של תהליכי החקר ובכך יהפוך למקום מעורר השראה ברוח המחקר והפיתוח. המרכז יפתח מודל חינוכי יישובי-מרחבי מבוסס בחירה ויפעל לעידוד ושילוב רכיבי חקר בכל מסגרות הלמידה המתרחשים ביישוב ויתעד את התוצרים לתועלת כלל אנשי החינוך ביישוב.
- **אוכלוסיית יעד:** כלל אנשי החינוך במצפה רמון ומחוצה לה.
- **מדדים:** מרכז פסג"ה משלב רכיבי מו"פ בתוך המסגרות החינוכיות ויפעל כמודל פיתוח מקצועי.
- **שותפויות:** אוניברסיטת תל אביב, מדע רמון.

מרכז הצעירים



'אסיף מצפאי'

- **מטרת התכנית:** 'אסיף מצפאי' הינה תכנית חברתית-סביבתית, שמטרתה להוות בית ליוזמות וחלומות של תושבי מצפה רמון, ולתרום להגשמה ולעשייה בתחומי החברה והסביבה.
- **תקציר:** התכנית נולדה מתוך אמונה בחיבור שבין אדם-טבע-סביבה ובכוחן של קהילות מקומיות ותושבים ליצור בסביבה הקיימת ולהשפיע על סדר היום היישובי. על כן, עקרונותיה המנחים הם מפגש בין אדם למדבר, מקום לכל קהילה, והמשפחה המצפאית כאבן יסוד בסיסית ומשמעותית לחוסנה של קהילה.
- **אוכלוסיית יעד:** תושבי מצפה רמון.
- **מדדים:** התכנית פועלת מזה ארבע שנים. במסגרתה, היזמים הנבחרים זוכים למעטפת שלמה הכוללת ליווי מקצועי ואישית, תמיכה כספית, חיבור לאנשי מפתח ועוד, המייצרים קרקע איתנה למימוש היוזמות שלהם, משלב הרעיון ועד לשלב הביצוע בשטח. בשנתה הראשונה תמכה התכנית ב-10 יוזמות, בשנה השנייה תמכה ב-16 יוזמות ובשנתה השלישית תומכת ב-19 יוזמות מקומיות.
- **שותפויות:** רשות ניקוז ים המלח, מרכז מדע ים המלח והערבה וקרן יד הנדיב.



מרכז הצעירים

ארכיון קהילתי

- **מטרת התכנית:** מטרת הפרויקט היא לייצר תשתית מידע רחבה ונגישה לקהילת מצפה רמון, החיונית להעצמת גאוות היחידה, באמצעות שימור המורשת ההיסטורית. ארכיון מסוג זה והנגשתו בצורה פתוחה ומזמינה תאפשר ניצול מיטבי שלו בידי הקהילה, לטובת הקהילה.
- **תקציר:** סיפורו של היישוב מצפה רמון הוא גם סיפורם האישי של האנשים, המשפחות והקהילה המרכיבים אותו. תיעוד קורותיה של הקהילה, משפחותיה ואנשיה הינו מהותי לחיזוק תחושת השייכות האישית ולליכוד והחוסן הקהילתי. הוא בסיס להעצמת הקהילה דרך תיעוד עברה, האדרת ערכיה בהווה ומבט אופטימי לעתיד. בכוחו של הארכיון הקהילתי לספר את סיפורה של הקהילה מנקודת מבטה שלה.
- **אוכלוסיית יעד:** קהילת מצפה רמון.
- **מדדים:** הוקמה ועדת היגוי המורכבת ממנהיגי קהילות המשנה ביישוב; נערך מיפוי של 12,000 תיקים בארכיב המנהלתי; אותרו מאות תיקים היסטוריים של השנים הראשונות של היישוב; אותרו עשרות חומרים ממוסדות קהילתיים כגון בתי כנסת, עסקים לשעבר, התארגנויות תושבים ועוד; נאספו עשרות עבודות שורשים בשיתוף פעולה עם ביה"ס 'השלום' וביה"ס 'התורני'; אותרו אוספים אישיים נוספים מאנשים פרטיים; הוקם עמוד פייסבוק לארכיון הקהילתי; בתום התהליך יוגשו 500 תיקים ו-100 עזרי וידאו לקהילה.
- **שותפויות:** מרכז הצעירים, המתנ"ס, בתי הספר.



נספח 1: הפדגוגיה של מרחבי השראה יישוביים במצפה רמון*

*מאמר זה שהתפרסם בחודש נובמבר האחרון בכתב העת של אגף מו"פ ניסויים ויזמות במינהל הפדגוגי של משרד החינוך - מציג את עיקרי ואת עקרונות תהליך המו"פ היישובי ותהליך החדשנות הפדגוגית שמצפה רמון מצויה בו בשלוש השנים האחרונות.

מאת: ד"ר גדי ביאליק, יואב דוניץ, כרמית סלונים וורד ג'רפי

שישה אתגרים ביישוב העירוני המבודד ביותר בישראל

המפגש הקיצוני בין צרכים קיומיים לעיתים כואבים ומטרידים, לבין רעיונות ערכיים ראויים ונשגבים - הוא זה שהוליד את המסע היישובי לפיתוח פדגוגיה ייחודית-מרחבית במצפה רמון.

מצפה רמון, אמנם נוסדה לפני כ-60 שנה כקולקטיב יצרני ושיטופי, אך במהרה מצאה את עצמה הופכת ומתקבעת בתודעה הלאומית כאחת מאותן "עוירות פיתוח" שמדינת ישראל לא השכילה לפתח ולקדם כראוי. לצד היותה ממוקמת על שפת מכתש רמון ובמרחב פיזי ייחודי ברמה הארצית והעולמית, עובדת היותה היישוב העירוני המבודד ביותר בישראל הובילה להתמודדות יומיומית של תושביה עם מגוון רחב של אתגרים:

- 1. גודל יחסי:** מצפה רמון הינו ישוב עירוני קטן (כ-5,600 תושבים, ו-5 מוסדות חינוך מזרמים שונים) - עובדה המשפיעה בין השאר על היבטים כגון חוסן כלכלי, היצע נמוך של אפשרויות בחירה בתחומי חיים שונים ועוד.
- 2. ריחוק:** לצד גודלו, עובדת היותו היישוב העירוני המבודד ביותר בישראל - מעמידה את תושביו בפני אתגרים נוספים שבמרכזם אתגר הנגישות לשירותים שונים שאינם ניתנים ביישוב, וכן עלות גבוהה יחסית של שירותים קיימים. נציין כי הן אתגר הגודל והן אתגר הריחוק משפיעים גם על מיעוט יחסי של מקורות פרנסה זמינים.
- 3. ריבוי קהילות משנה והיעדר מובחנות לקהילת האב ביישוב:** הוא אתגר שמגביר את הקושי לתת שירות קהילתי 'אוניברסאלי' על ידי הרשות המקומית, ומעלה צורך לתת מענים לתת-קהילות לצד מענה הקהילה הגדולה. ביטוי נוסף של אתגר זה היא היעדר של "תשומת לב" קהילתית למרחב הקהילתי המשותף.
- 4. מצב סוציו-אקונומי נמוך** (אשכול סוציו-אקונומי 3, מדד פריפריאליות 2): מגדיל את פערי הנגישות בכלל ממדי החיים (חינוך, בריאות, רווחה, חברה וכו') ויוצר תלות גדולה ברשות המקומית כספק שירותים.
- 5. חוסר יציבות במבנה הקהילה:** חוסר יציבות זה נובע בין השאר למשל מתחלופה של אנשי צבע קבע תקופתיים ביישוב. אתגר זה יוצר קושי לעצב ולפתח אתוס קהילתי וגאווה מקומית, מצריך הכשרה מתמדת של גורמי הקהילה (דוגמא לכך ניתן לראות בתחלופת המורים הגבוהה יחסית ביישוב), ויוצר חוויה חברתית לא פשוטה גם בקרב הנשארים.
- 6. האתגר שעולה מהצטלבות כל האתגרים הנ"ל** (לדוגמא: שיוך לתת קהילה קטנה + ריחוק מרשת קהילות דומות + מדד סוציו-אקונומי נמוך וחוסר נידודות): מוביל לכך שבמקרים רבים "מדד עזיבת היישוב" הופך להיות מדד הצלחה של תושב...

שילוב מכלול האתגרים שלעיל, יצר ויוצר אתגר מנהיגותי משמעותי המונח על כתפי המנהיגות המקומית הנבחרת. המנהיגות היישובית בהובלת ראש המועצה רוני מרציאנו מרום, והמנהיגות החינוכית ביישוב בהובלת יואב דוניץ - נדרשו בשנים האחרונות לתת מענה יצירתי וחדשני המתמודד בה בעת עם הפערים ארוכי השנים הקיימים ביישוב ("בורות") ובמקביל לקדם יצירת אתוס יישובי וקהילתי חדש של בחירה ביישוב, ושל תחושת ספר ("פסגה").

על ההבדל המהותי בין (תודעת) פריפריה לספר

המונח "פריפריה" הוא מונח הטעון במשמעויות רבות. ראשית וכפי שמתייחס לכך הרגרייבס (Hargreaves, 2002) המשמעות הברורה: גיאוגרפית - כריחוק מקום היישוב מן המרכז (ובמובן המילולי - פריפריה כהיקף המרחבי המרוחק ממרכז המעגל). אלא שכיום ברור כי לשאלת המיקום הגיאוגרפי מתלווים מאפיינים ומרכיבים נוספים החוברים ליצירתה של פריפריה. לנגהולם (Langholm, 1971) למשל סוקר מספר פרשנויות שרווחו בשנות ה-60 בארה"ב למונח יחסי מרכז-פריפריה. מתוך פרשנויות אלו הוא מזקק שלוש נקודות מבט להתבוננות על המונח: **מרחק גיאוגרפי** (של הפריפריה מהמרכז), **נגישות** (של הפריפריה למרכז) ו**ודירוג** (יחסי, של הפריפריה ביחס למרכז),

כאשר את המרכז הוא מגדיר בתור "המקום בו מתקבלות ההחלטות". שילס (Shils, 1975) מגדיר פריפריה כתת-מערכת חברתית בעלת נגישות מרחבית או חברתית נמוכה אל המרכז. תת מערכת זו מאופיינת בנגישות מוגבלת אל אמצעי יצור, שירותים, שווקים, מתקנים ושירותי תרבות ואל מקורות פוליטיים וכלכליים.

צפדיה (2012), טוען כי הפריפריה על ריחוקה מן המרכז, מייצגת בעבור החברה מרחב מוכלל ומודר בו זמנית, שהשייכות של המתגוררים בו איננה מלאה. **המקרה הישראלי** של הפריפריה, כפי שמציין זאת צחור (2006), איחד במקום אחד את כלל שסעי החברה - הכלכלי, הדתי, העדתי, הלאומי והכלכלי - והוביל לכך שהפריפריה הפכה להיות להגדרתו "אם כל השסעים". השילוב של כלל המאפיינים הללו - המבנים את מושג הפריפריה, מובילים לכך שמצב פריפריאלי כפי שטוען גולדשטיין (2008), הוא שילוב של קשיים פיזיים רבים לצד היותו "**מצב חברתי-תרבותי ואף תודעתי**". אלא שהעובדה כי בפריפריה הגיאוגרפית חיים גם תושבים שאינם חולקים את המצב התודעתי המדובר, מעלה כי לא מדובר במצב הכרחי ובלתי ניתן לשינוי. כפי שמציין שפירא (בכתב העת הקיבוצי "הזמן הירוק" 2015) תודעת הספר, בשונה מתודעת הפריפריה, מבוססת על תחושת בחירה כמו גם על תחושת שליחות ומשמעות עמוקה הנגזרת מרצון לחיים במרחב הגיאוגרפי רווי האתגרים.

ניסיונות כמו חול ו....

עם המצב הפיזי כמו גם עם המצב התודעתי הפריפריאלי ניסו להתמודד בישראל ובעולם, באמצעות אינספור ניסיונות (אביטן, 2011, 2012). צמרת (2009) לדוגמה, מתמקד בהיבט החינוכי לאורך 50 השנים מאז הקמתן של עיירות הפיתוח, ומצביע באופן רטרופקטיבי על כשלים שהובילו להמשך הסללה וליצירת פערים הנשמרים בעקשנות בין הפריפריה למרכז. בהקשר לכך, וכחלק מהניסיון לבסס תשתית ידע ברורה ומלאה אודות מה עובד ולא עובד בשינוי המצב הפיזי והתודעתי הפריפריאלי, יצא לדרך מחקר "מטא-אנליזה" רחב היקף, המבוצע בימים אלו כחלק מתהליך המו"פ והחדשנות החינוכית של מצפה רמון, על ידי מאסטרנטית מאוני' תל אביב (קמה תן עזר מרקשייד), בהנחיית פרופ' יובל דרור וד"ר גדי ביאליק. המחקר מבקש למפות ברמה מדעית את סוגי החדשנות החינוכית, כמו גם את ממדי ההצלחה של תכניות חדשנות חינוכית בהתמודדות עם אתגרי הפריפריה. נדגיש כי מניתוח ראשוני עולה תמונה לא פשוטה של ממצאים בישראל כמו גם בארה"ב. בין השאר נמצא כי קיים קושי בהגדרת ממדי ההצלחה, ובבחינה מהותית של אפקט השינוי שהובילו תכניות חדשנות חינוכית שביקשו להתמודד עם האתגרים שהוזכרו לעיל. ממצאים אלו מיוצגים גם בעבר המקומי של מצפה רמון. תכניות חדשנות שונות ומגוונות ניסו לאורך השנים להתמודד עם אתגרי המקום ובמרבית המקרים ללא הצלחה יתרה או קיימות אמתיות....

"אלומת תהליכים" אחת ורחבה

אז מה עושים? מעצבים חזון, שואלים שאלת מו"פ, ובעיקר - מייצרים "אלומת תהליכים" אחת ורחבה בהובלת אגף חינוכי-חברתי מתכלל של שירותי חברה וקהילה (שח"ק)

בחזון היישוב והצהרת המשימה שעוצבה עם כניסתו לתפקיד של ראש המועצה המכהן נכתב כי המועצה המקומית מצפה רמון שואפת לבסס את היישוב, כיישוב קהילתי סביבתי בעל מרקם אנושי מגוון, שתושביו חיים בו מתוך בחירה.

לאור החזון היישובי, למול האתגרים שלעיל, וכמנוף להמשך פיתוח היישוב מצפה רמון ולחיזוק מערכת החינוך הציבורית בו, החליטה המנהיגות החינוכית היישובית להיכנס למהלך רב שנתי של חדשנות חינוכית. בשיתוף עם אגף מו"פ ניסויים ויזמות, מפקחי ומפקחות מחוז דרום של משרד החינוך ושותפים רבים נוספים, עברה מצפה רמון תהליך הכרה מתמשך כ"יישוב-ניסוי". הכוונה היא לתהליך חדשנות - סדור, ארוך טווח, מבוסס מנגנוני עבודה של מחקר ופיתוח ומלווה ביעוץ אקדמי (יעוץ הניתן על ידי ד"ר גדי ביאליק וכרמית סלונים מאוניברסיטת תל-אביב).

בתהליך של כשנה עוצבו ביישוב באופן שתפני-קהילתי מספר תוצרי חזון ועוצבה שאלת מחקר-פעולה לתהליך המו"פ.

בהקשר של מטרת נייר זה, נציין כי תוצרי החזון ציירו בין השאר תמונת עתיד חינוכית ליישוב כולו, הכוללת את: **"הפיכת היישוב כולו למרחב למידה השראתי (ספירה חינוכית)" - שמאפשר מיצוי עושר ומגוון של הסביבה הפיזית הייחודית/ האנושית/ המקצועית/ הרווחתית/ הווירטואלית -> (מרחב למידה נגיש, רב ממדי, רשת) ללא גדרות**

הפדגוגיה של מרחבי השראה יישוביים במצפה רמון*



מהקמפוס הבית ספרי.

במילים פשוטות - תמונת העתיד מבהירה כי על מנת להתמודד עם האתגרים היישוביים יש צורך ליצור "עושר" חינוכי באמצעות מכלול משאבים מרחביים וחברתיים קיימים, שעד היום לא נתפסו כמשאבים חינוכיים. שימוש במשאבים אלו יאפשר יצירת זיקה ליישוב, זאת תוך תרגול ויישום של מיומנויות בחירה. ברוח זו, שאלת המחקר המלווה את התהליך המרחבי מבקשת לבחון מהן השפעות התהליך החינוכי המרחבי על משתנים של תחושת בחירה ומיומנויות בחירה, כמו גם על זיקה ואחריות למרחב היישובי?

עיקרון פעולה מרכזי לתהליך החדשנות המרחבי טמון במנהיגות הרשותית ובכך שאת עבודת המרחב והנגשתו מבחינה חינוכית, מתכלל אגף שח"ק הפועל בדגם רשותי ייחודי, המרכז את כלל "אלומת תהליכי קידום העושר המרחבי" במצפה רמון כ"ספירה" חינוכית-חברתית אחת.

איך זה נראה בפועל?

בפועל, פועלים ביישוב, 3 צירי פעולה פדגוגיים מרכזיים המונהגים על ידי מינהלת הניסוי, בהתאם לעקרונות של ניהול שתפני הכולל בעלי עניין רבים כדוגמת: גורמי משילות מהיישוב, המפקחת המתכללת היישובית איריס ביטון, ולצדה מפקחי המחוז, נציג אגף מו"פ, מנהלת מרכז הפסגה היישובי ורד גרפי, מנהלי מוסדות חינוך ומורים מובילים שחברים בצוות הפיתוח היישובי, גורמי קהילה מגוונים, צוות הייעוץ האקדמי, ובעלי תפקידים נוספים בישוב ומחוצה לו שמוזמנים למפגשים אד הוק.

א. ציר ראשון הוא ציר הארגון החינוכי

ציר זה מתמקד בפיתוח ייחודיות מהותית/עמוקה. מדובר בייחודיות אשר יוצרת תשתית עומק ליצירת חיבורים המונעים ממקור פנימי בין גורמים שונים במרחב מחד, ומאידך מבססת אחריות פדגוגית-חברתית אשר מאפשרת גם לגורמים חוץ בית ספריים ליהנות ממנה כחלק מהמרחב היישובי

הרחבה על סוג זה של ייחודיות ניתן למצוא בגיליון כתב העת הקודם - בתיאור של "ייחודיות מבוססת מנהיגות אותנטית" כפי שפועלת בעיר רעננה, עיר הניסוי "האחות", שביחד עם מצפה רמון פועלת בצורה משותפת להפצה והשראה הדדית של תוצרי ידע מהניסויים החינוכיים שפועלים בשתי הרשויות.

במסגרת ציר זה מפתחים בתי הספר "bottom-up" - מוקדי למידה המשרתים את המרחב ברוח הייחודיות העמוקה שלהם. לדוגמה, בית הספר התיכון המפתח חממה לימודית -עוסק בייחודיותו העמוקה, בשיתוף יחידת "מדע רמון", לאור ייחודיותו החברתית המתמקדת בערכי הרב-תרבותיות. מוקד הלמידה שמעצב התיכון מזמן בחממה התנסויות ברוח זו, כמו למשל - גידול של צמחי תבלין המאפיינים את בנות ובני העדות והקהילות השונות החיים במצפה רמון. מוקד למידה שכזה, מבקש לשרת כמוקד לימודי-חינוכי את כלל ילדי מצפה רמון, אך גם את אנשי הקהילה הרחבה כמו למשל את וותיקי היישוב והפנסיונרים, שיוכלו לפגוש ולחוות בחממה את גידול טעמי תרבות המקור ממנה הם הגיעו למצפה רמון.

ב. ציר שני הוא ציר רשותי

ציר זה, אשר משלים את תנועת המלקחיים של תהליך החדשנות היישובי באמצעות תהליך מקביל של "top down", מבקש לקדם יצירת מרחבי חינוך נגישים, אטרקטיביים, רב פעמיים ורב גילאיים, המאפשרים בחירה של תלמידים ושל אנשי החינוך במסגרת המרחב החינוכי המשותף.

שלושת המוקדים הראשונים שמוקמים ביישוב, נמצאים במרחבי "ביניים"





בלב המרחב היישובי. הכוונה היא לקדם יצירת מרחבים "דמויי כיתה" המשובצים במוקדי עניין חשובים בלב היישוב. כך לדוגמא: למרגלות הר גמל והשכונה הנבטית בפאתי היישוב; או קרוב לשפת המכתש ולמרכז המבקרים היישובי באזורי הריכוז של היעלים; או במרכז של שכונת הראשונים של היישוב. כל מוקד שכזה, מהווה נקודת יציאה סדורה, מובנית, ורווית אפשרויות הפעלה שפותחו על ידי כלל אנשי החינוך ביישוב, להמשך פעילויות לימודיות-חינוכיות במרחב הקרוב למוקד. לכל מוקד שכזה יש נושא מוביל - לדוגמא, חיי היעלים ביישוב, או סיפור ההקמה והמורשת היישובית, או הממשק שבין אדם למדבר. נושאים מובילים אלו מהווים עוגן לתכלול תהליכי הלמידה שייצאו מהמוקד הלימודי "דמוי הכיתה" במרחב. כלל המוקדים שמקים היישוב בשיתוף קהילת החינוך ואמנים מקומיים, מיועדים להופיע על אפליקציה יישובית מתכללת שתאפשר ניהול, בחירה ובקרה יישוביים על השימוש המגוון במרחב, כמו גם להוות פלטפורמה לשיתוף ידע בתהליכי הלמידה במרחב.

ציר זה מבקש בסופו של תהליך, ליצור במצפה רמון קמפוס יישובי אחד, מרובה זרמים גוונים ומסלולי לימוד, החולקים מרחב חינוכי אחד ומשותף בכלל המרחב היישובי-קהילתי. העושר המרחבי שנוצר בתהליך משרת לא רק את ילדי מערכת החינוך, אלא את כלל הקהילות החיות במצפה רמון, ואף תירות נכנסת ליישוב אשר מקבלת אף היא חשיפה לעושר היישובי.

ג. ציר בניית מרכז מו"פ מתכלל

ציר זה מבוסס על מרכז הפסגה היישובי הייחודי בהובלת ורד גרפי ומהווה מנוע בר קיימא להמשך חדשנות בניסוי. מרכז פיתוח נשות ואנשי החינוך הייחודי שפועל במצפה רמון, מהווה מרכז מתכלל לתהליך הניסוי כולו, ולפיתוח הפדגוגיה המוניציפלית. מרכז ההכשרה מלווה בתפיסה של מו"פ חינוכי-קהילתי את מכלול צירי הפעולה שלעיל. המרכז אף מבקש להוות מוקד ידע ולמידה לתהליכי הלמידה המרחביים. בנוסף מספק המרכז הנחייה של תהליכי החדשנות והשינוי (בשיתוף היועצים האקדמיים), כמו גם תהליכים תומכים לפיתוח. בסופו של דבר יהווה מרכז המו"פ מרכז הראה יישובי להפצה מקומית וחץ מקומית לידע ולמודלים החינוכיים-מרחביים היישוביים שמפותחים במסגרת הניסוי.

"אין לך דבר רב עוצמה כרעיון שהגיע שעתו להתגשם"

לסיכום - כפי שאמר ויקטור הוגו, "אין לך דבר רב עוצמה כרעיון שהגיע שעתו להתגשם". משפט זה המופיע על קירות המועצה המקומית ועל מסמכיה הרשמיים, מתאר אולי יותר מכל, את מהלך החדשנות ופיתוח הפדגוגיה המוניציפלית במרחב שמתרחש ביישוב כשלוש שנים בהובלת אגף שח"ק. לרעיון הפדגוגיה המרחבית המבקש לעשות שימוש חינוכי בעושר היישובי, על מנת להתמודד עם אתגרי היישוב ולטפס לפסגות חדשות, יש עוד מרחב רחב של הגשמה לצעוד אליו. אך מדובר ברעיון שהחל להתגשם. זוהי שעתו.



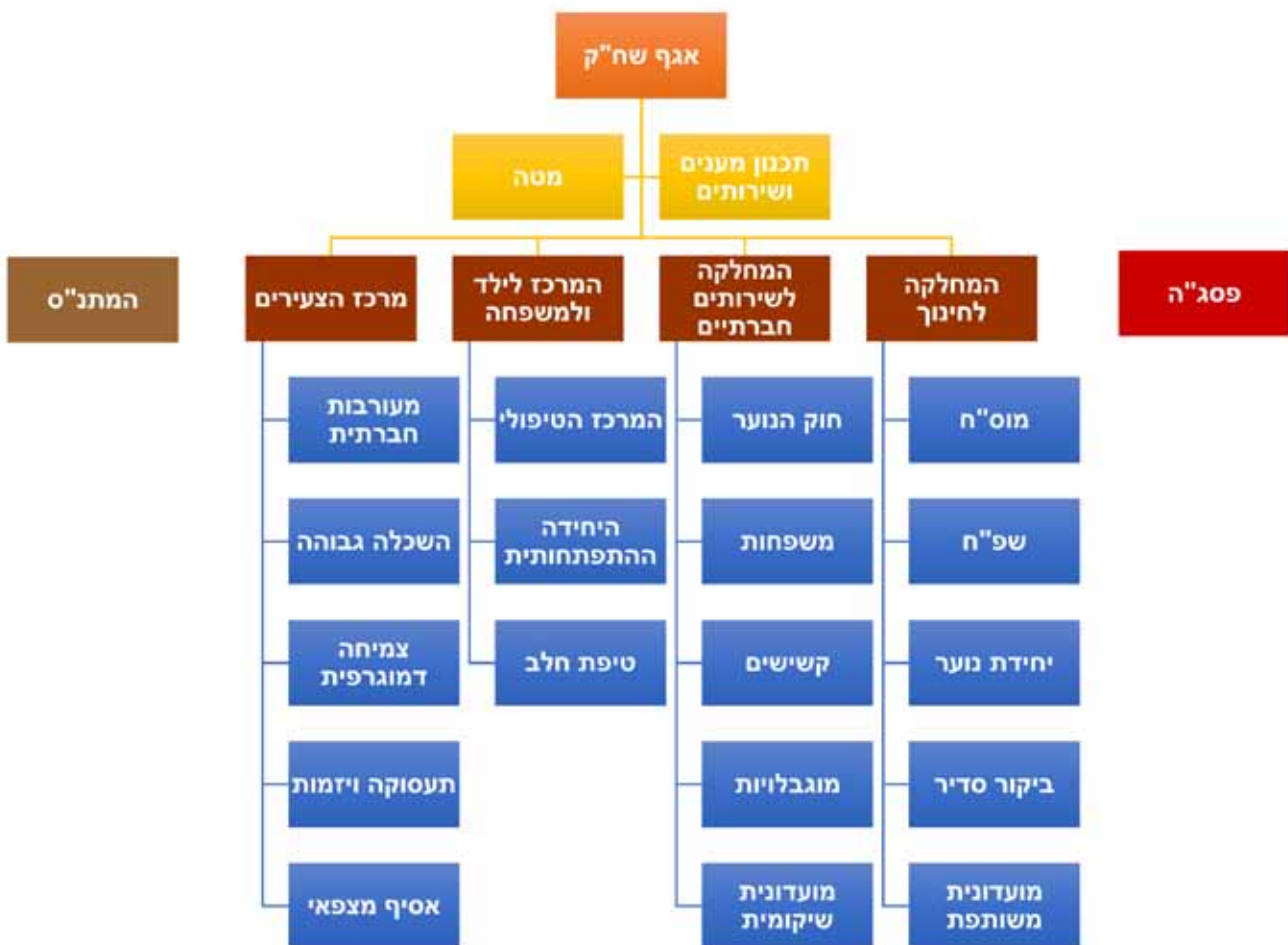
אגף שח"ק יספק שירותי חינוך, קהילה, רווחה, תרבות, פנאי וספורט כוללים ועשירים, מגיל לידה ועד זקנה, המאפשרים העצמת הכוחות הפנימיים ומיצויים תוך חתירה למצוינות ערכית ושמירה על כבוד האדם.

ערכי ליבה אגפיים

עובדי האגף יפעלו למיצוי הפוטנציאל האישי והקהילתי בשותפות, מערכתיות, שירותיות ומקצועיות תוך שמירה על כבוד האדם וחתירה לשוויוניות מתוך תפישת שליחות ערכית ומקצועית.

מטרת על

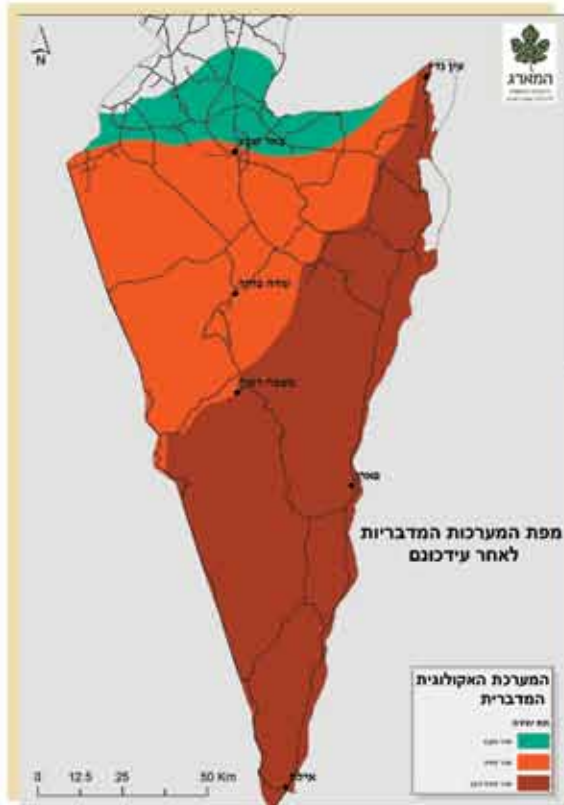
מיצוי הפוטנציאל האישי והקהילתי בדגש על מצוינות, אהבת הארץ, הנגב ומצפה רמון - על ייחודיותה - תוך לקיחת אחריות חברתית, קהילתית וסביבתית.



נספח 3: מדדי שיפוח בית ספריים

ממד טיפוח	בית ספר
8.72	מ"מ "רמון"
7.99	ממ"ד "הראל"
3.18	דמוקרטי "רותם"
5.8	תורני
7.67	על-יסודי "השלום"
4	ישיבה תיכונית

רב-גוניות וייחוד על גבול החיים באקוטון



מפת הצחיחות בישראל

מצפה רמון ממוקמת עמוק בלב המדבר, בדיוק על הגבול בין האזור שבו חיים יכולים להתקיים (צחיח, צפונית למצפה רמון) לאזור שבו לחות הקרקע לא מספיקה לאפשר לחיים להתקיים (צחיח-קיצון, דרומית למצפה רמון).

מדד הצחיחות (aridity index) מתייחס לזמינות המים בקרקע. הוא מחושב על ידי כמות האידוי הפוטנציאלי (כמה מים יכולים להתאדות מדלי מלא) ביחס לכמות המשקעים.



מחקרים על מינים שונים מראים שבאזורים שנמצאים בקצה אזור גיאוגרפי, הנקראים אקוטון הם אופייניים בשתי תכונות: רב-גוניות וייחוד. לדוגמה חוגלת סלעים (שם מדעי: *Alectoris chukar*) נמצאת בכל ישראל, אולם באזור האקוטון האוכלוסיות שלהם הם בעלי רב-גוניות (גנטית) גבוהה מאד. הסיבות לכך הן שבאזורים אלו מתפתחים גנים ייחודיים לאזור וגנים נדירים הופכים נפוצים (קרק וחובריה 1999). שימור אוכלוסיות באקוטונים היא מטרה יידועה אצל שומרי טבע בגלל הרב-גוניות באוכלוסיות אלו ובגלל הייחוד של אוכלוסיות על קצה גבול תפוצה.